

Střešní zahrady

Výstavba nových bytových domů, moderní styl života a nedostatek prostoru vede k využití střechy i jiným způsobem, než jako ochrana proti dešti. Se střechami přitíženými dalšími vrstvami se tak setkáváme mnohem častěji v různých podobách .



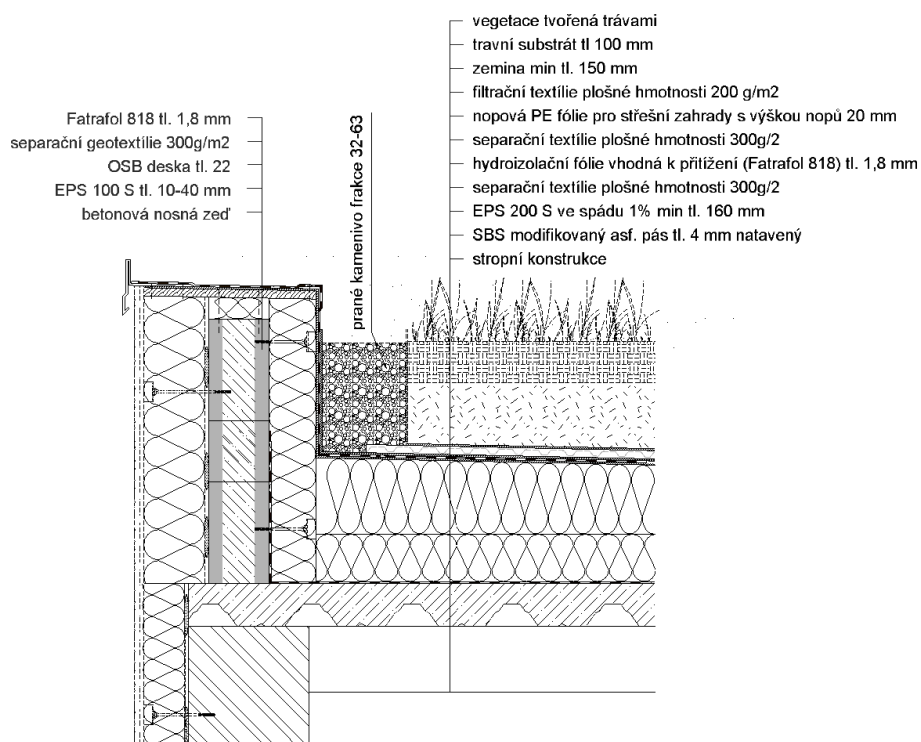
PRO JAKÉ STŘECHY JE TO VHODNÉ

Střešní zahrady je vhodné budovat spíše u novostaveb, kdy je již při návrhu počítáno s velkým zatížením stropních konstrukcí. Návrh střechy musí být doložen vždy statickým výpočtem. Navrhují se zpravidla tam, kde jsou kladeny vysoké nároky na estetické působení (např. pod okny kanceláří, restaurací) nebo kde je nutné vytvořit odpočinkový prostor. Střešní zahrada může být opatřena extenzivní nebo intenzivní zelení (trávy, keře, stromy), která je zasazena přímo do zeminy nebo do speciálních květináčů. Návrh skladby střešních zahrad se odvíjí právě od intenzity ozelenění. Jako hydroizolace se používají asfaltové pásy nebo polymerní fólie, které musí být odolné prorůstání kořenů rostlin. Životnost a funkce celé střechy se odvíjí od provedení spojů a detailů, které musí být před zasypáním zeminou řádně odkontrolovány.

TYPICKÁ SKLADBA (EXTENZIVNÍ STŘECHA)

- Vegetace tvořená trávami
- Travní substrát tl. 100 mm
- Vrstva zeminy tl. 200 mm
- Filtrační textilie plošné hmotnosti 200 g/m²
- Nopová fólie PE s výškou nopů 20 mm
- Separální textilie plošné hmotnosti 300 g/m²
- Hydroizolační fólie PVC-P tl. 1,8 mm vhodná k přitížení a odolná prorůstání kořínků
- Separální textilie plošné hmotnosti 300 g/m²
- Tepelná izolace rovné desky EPS 200 S tl. 100 mm
- Spádová vrstva polystyrenu EPS 150 S min tl. 60 mm, spád 2%
- Parotěsná zábrana asfaltový pás plnoplošně natažený tl. 4,0 mm vč. penetrace podkladu
- Železobetonový stropní panel

SKLADBA V ŘEZU



ZÁRUKA, ŽIVOTOST, ÚDRŽBA

Záruka: na hydroizolaci běžně 10 let

Životnost: díky zakrytí hydroizolace substrátem je zvýšena její mechanická odolnost i odolnost proti UV záření, životnost zakrytých střeš se prodlužuje až na dvojnásobek oproti střešám nezakrytým – cca 40-50 let

Údržba: kontrola hydroizolace je prakticky nemožná (pokud není již zabudovaný kontrolní systém), údržba střešy spočívá především v dostatečné zálivce, sekání trávy, hnojení, plení nebo zastříhování keřů

KLADY A ZÁPORY

| + | - |
|---|--|
| <ul style="list-style-type: none"> • Vysoká odolnost hydroizolace před mechanickým poškozením a povětrnostními vlivy | <ul style="list-style-type: none"> • Vysoká cena – náklady na ozelenění a doplňky (lavičky, chodníky, zábradlí) |
| <ul style="list-style-type: none"> • Prodloužení životnosti hydroizolace | <ul style="list-style-type: none"> • Pokládka pouze proškolenými pracovníky |
| <ul style="list-style-type: none"> • Zlepšení tepelné akumulace střešy | <ul style="list-style-type: none"> • Špatná detekce poškozených míst |
| <ul style="list-style-type: none"> • Pohlcení hluku, prachu a škodlivin z okolí | <ul style="list-style-type: none"> • Obtížná oprava hydroizolace |
| <ul style="list-style-type: none"> • Prostor k odpočinku a relaxaci | <ul style="list-style-type: none"> • Návrh střešní zahrady vyžaduje profesionální přístup |
| <ul style="list-style-type: none"> • Estetika | <ul style="list-style-type: none"> • Častější údržba |