

VÝROČNÍ ZPRÁVA

2011



CENTRUM POMOCI o. s.,
denní stacionář



„Vyšli jsme ze stínu a uviděli slunce“

Obsah:

- Slovo úvodem
- I. Základní údaje organizace
- II. Veřejný závazek organizace
- III. Zpráva o činnosti
 - Rozsah poskytovaných služeb
 - Činnosti, aktivity
 - Akce v roce 2011
- IV. Organizační struktura denního stacionáře
- V. Organizační struktura sdružení
- VI. Finanční zpráva
- VII. Sponzoři, dárci

Slovo úvodem

Vážení přátelé,

předkládáme Vám výroční zprávu denního stacionáře za rok 2011.

Zřizovatelem stacionáře je občanské sdružení GALAXIE CENTRUM POMOCI o. s., které vzniklo registrací stanov na MV ČR 16.12.1998. Provoz denního stacionáře byl zahájen dne 12.10.1999 v budově bývalé mateřské školy patřící Magistrátu města Karviné.

Během 1. poloviny loňského roku probíhala se zástupci města jednání týkající se odprodeje budovy, kterou na základě smlouvy o výpůjčce využívá naše organizace k poskytování sociálních služeb po celou dobu trvání stacionáře.

Na základě písemného seznámení s připravovaným záměrem statutárního města Karviné a na základě ocenění budovy soudním znalcem, kdy byla stanovena cena budovy včetně pozemků celkem na 6. 575. 680 Kč, projednali členové sdružení nabídku města Karviné týkající se převodu nemovitosti do vlastnictví sdružení na mimořádném zasedání valné hromady. Vzhledem k tomu že jsme nezisková organizace a nedisponujeme finančními prostředky na koupi majetku města, usnesli se členové požádat o převod nemovitosti do svého vlastnictví formou daru a požádat tak o poskytnutí podpory Evropské komise. Věc odprodeje budovy je dosud v řešení.

Důležitým momentem uplynulého roku byla registrace nové služby / služby sociální prevence/ pro dospělé osoby s psychickým onemocněním, která v našem městě chybí. Na základě písemného vyjádření statutárního města Karviné ze srpna 2011, že projekt je v souladu s cíli, prioritami a opatřeními Komunitního plánu rozvoje sociálních služeb statutárního města Karviné a že město vznik této nové služby podporuje, byla služba registrována na KÚ MSK a v září odeslána žádost o dotaci na MPSV.

Z důvodu nízkého spolupodílu obce – pouze **6 %** vyplývajícího z problematického financování služeb sociální prevence v roce 2012 a následného nepřidělení dotace z MPSV byla registrace této služby v únoru 2012 zrušena.

V červnu jsme se zúčastnili Veletrhu sociálních služeb pořádaného městem Karviná, v září jsme se zapojili do akce Nadační městečko, které bylo vybudováno v rámci Hornických slavností Nadací OKD. V rámci těchto akcí jsme představili veřejnosti svou prospěšnou činnost a aktivity.

V rámci 3. ročníku Týdne sociálních služeb organizovaného v týdnu od 10.10. do 16.10.2011 Asociací poskytovatelů sociálních služeb ČR, jíž jsme členem od roku 2008, proběhl ve stacionáři ve dnech 11. a 12. 10. 2011 Den otevřených dveří. Návštěvníci měli možnost prohlédnout si prostory a seznámit se s prací a činnostmi ve stacionáři, pohovořit si s pracovníky i uživateli.

Ve dnech 13. – 15.9.2011 proběhla ve stacionáři následná inspekce kvality poskytování sociální služby typu B. V porovnání s výsledky inspekce předchozí byla inspekce úspěšná. Z hodnocení 17 zásadních kritérií nebyly splněny pouze 3. Inspekční tým stanovil opatření, z nichž poslední termín splnění stanovených opatření je 31.12.2012.

Od 1.1.2011 do 31.12.2011 využívalo služeb ve stacionáři 23 uživatelů, během roku jeden uživatel službu ukončil, 1 uživatel smlouvu o poskytování sociální služby uzavřel.

V důsledku snížení dotací na rok 2011 došlo k 31.5.2011 ke snížení stavu pracovníků v přímé péči, kdy byl ukončen pracovní poměr s jedním zaměstnancem, další pracovník ukončil pracovní poměr koncem roku dohodou. Všichni pracovníci v přímé péči s uživateli si splnili povinnost celoživotního vzdělávání vyplývající ze zákona č. 108/2006 Sb. Účastnili se akreditovaných seminářů a kurzů, interního vzdělávání, stáže a supervizí.

K 31.12. 2010 čítalo sdružení celkem 33 členů, v únoru 2011 došlo ke zvolení nových členů revizní komise sdružení.

Děkuji touto cestou MPSV a Magistrátu města Karviné za poskytnutí dotací bez nichž by existence stacionáře nebyla možná, sponzorům a dárcům za pomoc, která je v dnešní době velmi potřebná. Děkujeme všem odborníkům, kteří nám poskytli rady při řešení otázek týkajících se práce v sociálních službách.

Bc. Jana Valášková
ředitelka denního stacionáře

V Karviné dne 20.6.2012

I. Základní údaje

Adresa zařízení:	GALAXIE CENTRUM POMOCI, denní stacionář Kašparova 2978, 733 01 Karviná-Hranice
IČ:	68899327
Identifikátor služby:	7322332
Druh služby:	denní stacionář (§ 34, odst.1, pís.b zákona 108/2006 Sb.)
Forma služby:	ambulantní (§33, odst.3 zákona 108/2006 Sb.)
Telefon:	596 347 845 – kancelář ředitelky 603 734 223 – ředitelka stacionáře 731 414 211 – sociální pracovník, pracovníci v přímé péči s uživateli 731 414 214 – provozní stacionáře
E-mail:	galaxie.karvina@atlas.cz
http:	www.cpgalaxie.xf.cz
Kontaktní osoba:	Bc. Jana Valášková, ředitelka stacionáře
Zřizovatel:	GALAXIE CENTRUM POMOCI o. s.
Statutární zástupce organizace:	Ondrej Berki, tel: 731 414 210
Působnost:	Karviná a okolí
Zdroj financování:	dotace z MPSV, Magistrátu města Karviné úhrady klientů, členské příspěvky, dary sponzorů, příjmy z vlastní činnosti
Doba poskytování služby:	pondělí – pátek od 7,00 do 14,30 hodin
Kapacita:	23 uživatelů sociálních služeb

II. Veřejný závazek organizace

Poslání

Prostřednictvím denního stacionáře poskytujeme sociální službu dospělým lidem s mentálním postižením a lidem s mentálním postižením v kombinaci s postižením tělesným. Podporujeme uživatele v hledání možností, jak se stát v co největší možné míře samostatnými tak, aby si dokázali poradit v běžných životních situacích a našli si své místo ve společnosti. Umožňujeme uživatelům naplňovat přirozenou potřebu být s lidmi a využívat vlastní schopnosti a možnosti k posílení svého sebevědomí a pocitu vlastní hodnoty. Svým uživatelům poskytujeme rady o možnostech řešení jejich nepříznivé situace.

Cíle poskytované sociální služby ve stacionáři

Směrem ke svým uživatelům usiluje naše zařízení o dosažení následujících cílů:

- udržování, posilování a rozvíjení sebeobslužných dovedností
- udržování, posilování a rozvíjení soběstačnosti ve vykonávání běžných denních aktivit
- udržování, posilování a rozvíjení všestranné a účinné komunikace
- udržování, posilování a rozvíjení tvořivých schopností, pracovních dovedností a návyků
- podpora uvědomování si svých práv a povinností, ve vyjadřování vlastních myšlenek, postojů a názorů
- posilování pozitivních mezilidských vztahů
- naplnění potřeby sounáležitosti uživatele

S přihlédnutím k individuálním možnostem a schopnostem každého jednotlivého uživatele chceme prostřednictvím výše zmiňovaných cílů dosáhnout toho, aby získal co nejvíce dovedností a zkušeností, které napomohou ke zkvalitnění jeho života.

Zásady poskytované sociální služby ve stacionáři

Při poskytování sociální služby se řídíme těmito zásadami:

- zachováváme lidskou důstojnost uživatele
- klademe důraz na naplňování práv uživatele, respektování jeho názorů a životního stylu
- respektujeme potřeby uživatele vyplývající z jeho zdravotního postižení
- naše služba má pro uživatele podpůrný charakter, stavíme na jeho silných stránkách

- motivujeme uživatele k takovým činnostem, které nevedou k setrvání nebo prohlubování jeho nepříznivé situace
- posilujeme sociální začleňování uživatele
- zachováváme diskrétnost a mlčenlivost

Zásady, jimiž se pracovníci při poskytování služby řídí, jsou zakotveny v Etickém kodexu pracovníků stacionáře GALAXIE CENTRUM POMOCI.

Okruh osob, kterým poskytujeme sociální službu

V denním stacionáři poskytujeme službu lidem, kteří mají z důvodu zdravotního postižení sníženou soběstačnost a jejichž situace vyžaduje pomoc a podporu jiné fyzické osoby.

Jedná se o osoby s:

- mentálním postižením – lehkým až středně těžkým
- mentálním postižením (lehkým až středně těžkým) v kombinaci s postižením tělesným – DMO

Věková kategorie uživatelů:

- mladí dospělí (18 – 26 let)
- dospělí (27 – 64 let)

III. Činnost denního stacionáře

1. Rozsah poskytovaných služeb

dle § 46, zákona č. 108/2006 Sb., o sociálních službách

- a. pomoc při zvládnání běžných úkonů péče o vlastní osobu
- b. pomoc při osobní hygieně nebo poskytnutí podmínek pro osobní hygienu
- c. poskytnutí stravy
- d. výchovné, vzdělávací a aktivizační činnosti
- e. zprostředkování kontaktu se společenským prostředím
- f. sociálně terapeutické činnosti
- g. pomoc při uplatňování práv, oprávněných zájmů a při obstarávání osobních záležitostí – základní poradenství

2. Činnosti, aktivity

- a. Uživatelé plní své individuální plány ve spolupráci s pracovníkem. Cíle těchto plánů vychází z jejich vlastních potřeb a přání.
- b. Uživatelé se sami rozhodují, které z těchto činností a aktivit si vyberou:
 - činnost v tvořivé pracovně (práce s různým výtvarným materiálem, ruční práce apod.)
 - činnost v keramické pracovně (práce s keramickou hlinou)
 - činnost v šicí pracovně (práce s textilem)
 - činnost v dřevařské dílně (práce se dřevem)
 - činnost v pracovně aktivního odpočinku (kvízy, křížovky, práce s časopisy, knihou, opakování trivia – čtení psaní, počítání)
 - procvičování praktických dovedností (běžné domácí práce, pečení)
 - společná sezení zaměřená na řešení témat z různých oblastí praktického života
 - práce s počítačem
 - čtení, tvořivé psaní
 - zpěv s kytarou
 - pohybové aktivity (stolní tenis, tanec, cvičení na strojích – rotoped, posilovací lavice,)
 - kulturně – společenská tvorba a její prezentace (poezie, tanec, soutěže, zábava)

- odpočinkové aktivity (relaxace, společenské hry, „Páteční odpolední posezení u kávy a čaje“)
- činnostní terapie (údržba zahrady a areálu stacionáře)
- vycházky
- kulturní akce – návštěvy výstav, knihovny

Při práci s uživateli uplatňují pracovníci individuální přístup. Činnosti a aktivity Jsou přizpůsobovány jejich fyzickým a psychickým schopnostem a možnostem.

3. Akce uskutečněné v roce 2011

- Koncert Nadace Nova v Praze /duben/



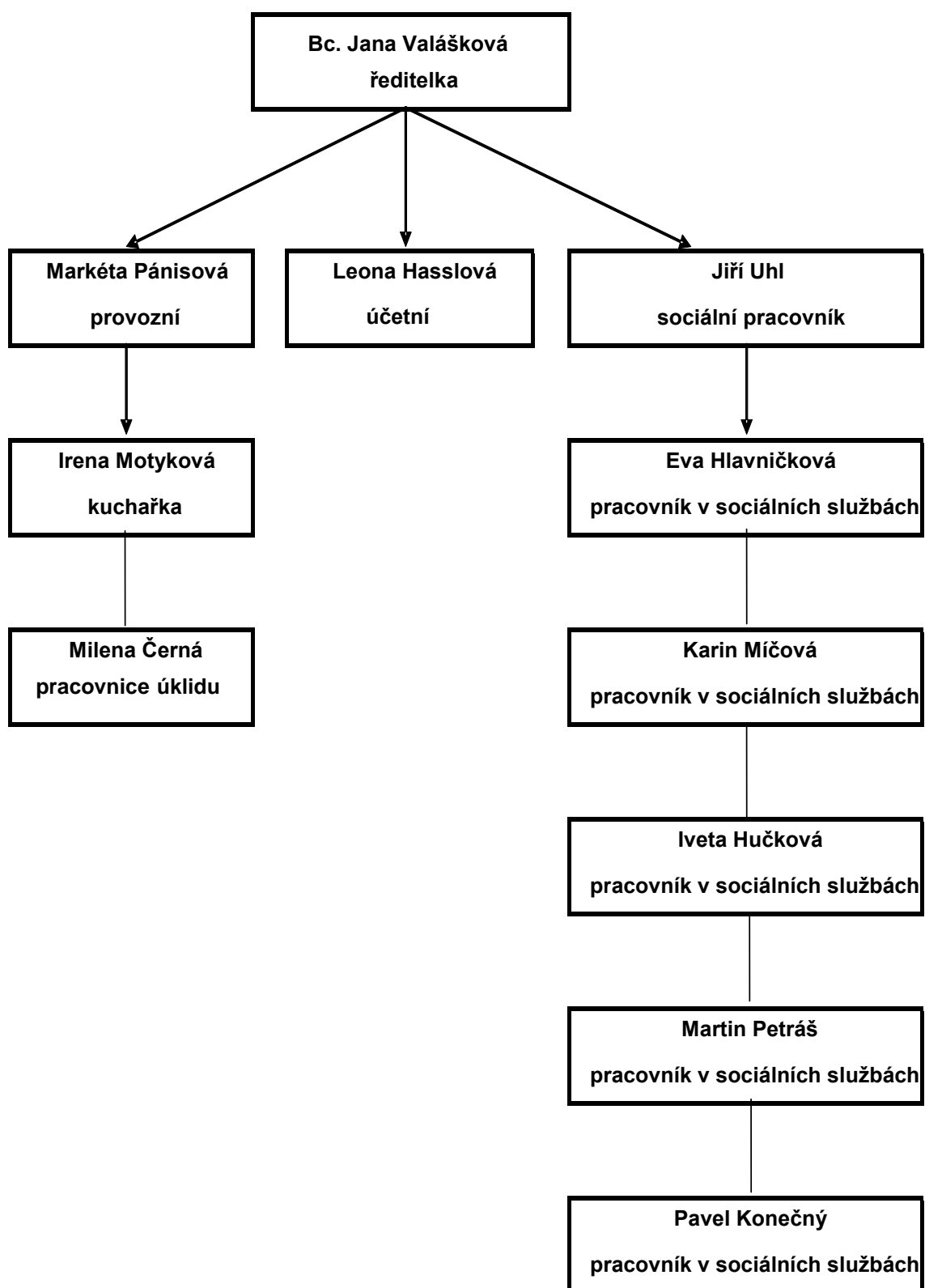
- Účast na 4. ročníku Veletrhu sociálních služeb v Karviné /červen/
- Účast na akci Nadační městečko v rámci Hornických slavností 2011 /září/

- Karvinský kramflek 2011 – zábavné taneční soutěžní odpoledne pro uživatele zařízení sociálních služeb GALAXIE CENTRUM POMOCI, HOSANA, Dům v Aleji, Eunika, 10.ročník organizovaný naším stacionářem

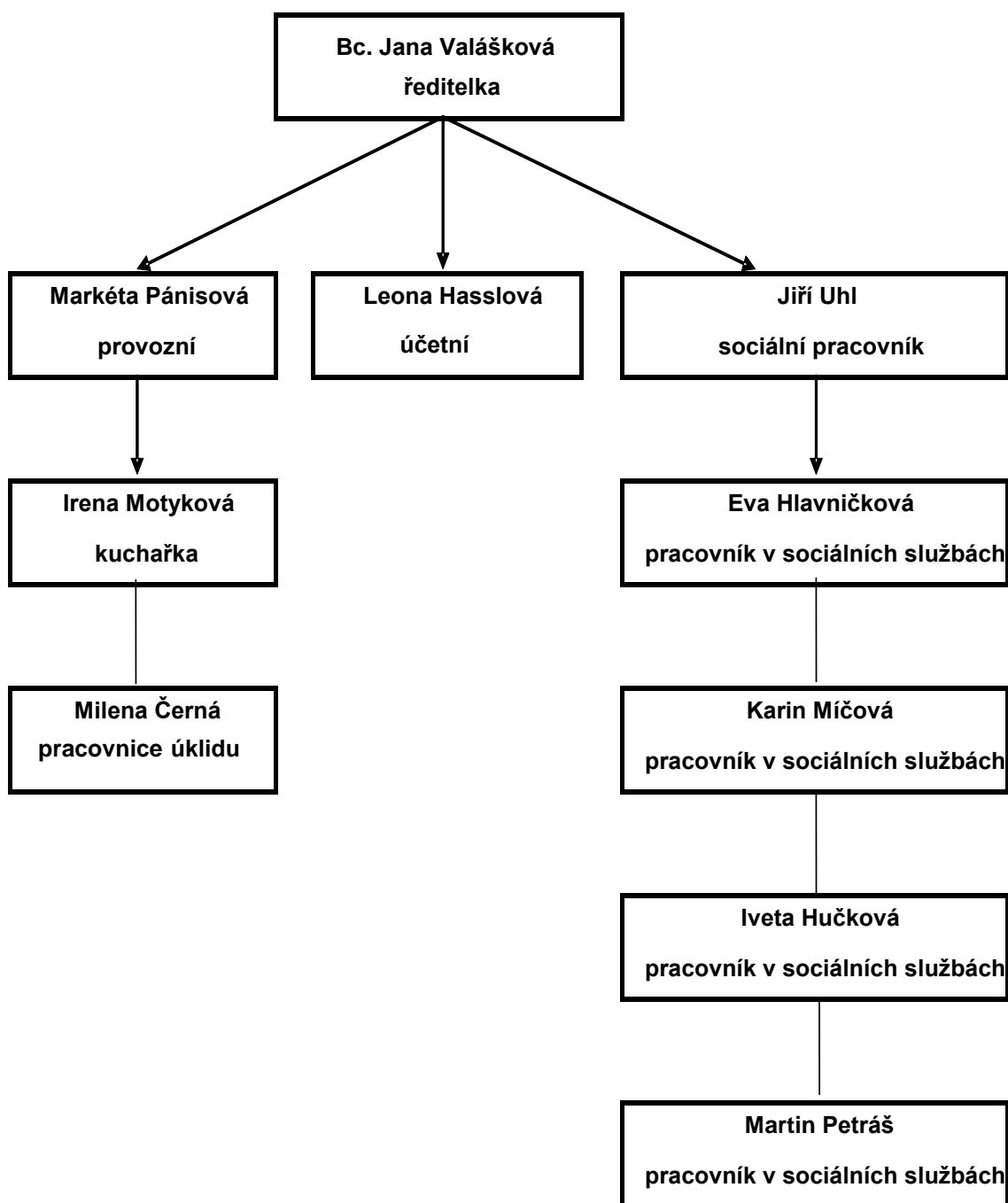


- Den otevřených dveří v rámci Týdne sociálních služeb vyhlášeného APSS ČR /říjen/
- Bowling /prosinec/
- Předvánoční posezení s uživateli, opatrovníky a rodinnými příslušníky /prosinec/

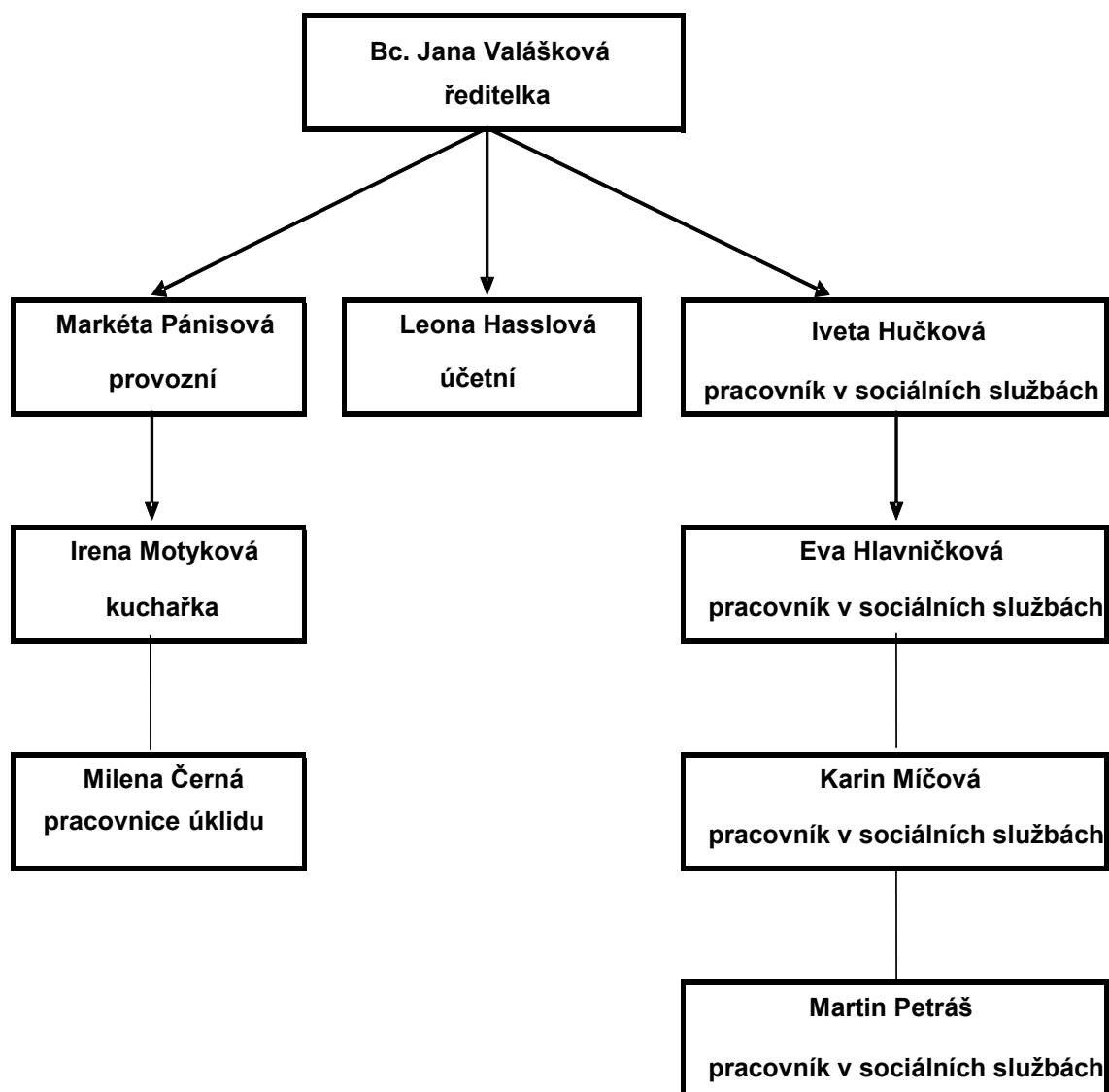
IV. Vnitřní organizační struktura stacionáře



Vnitřní organizační struktura stacionáře /od 1.6.2011/



Vnitřní organizační struktura stacionáře / od 2.12.2011 /



V. Organizační struktura občanského sdružení

Valná hromada

33 členů

Předsednictvo

Předseda – statutární zástupce:	Ondřej Berki
Místopředseda:	MUDr. Alexandra Sedlářová
Členové:	Bc. Jana Valášková
	Iveta Hučková
	Marta Szamaránzská

Revizní komise

Předseda:	Ing. Marek Vidlička
Členové:	Ing. Jana Davidová
	Ing. Jana Staníčková

VI. Finanční zpráva

VÝNOSY	Kč
Dotace MPSV	1.940.000
Dotace Magistrát města Karviné	264.000
Úhrady od uživatelů	452.808
za poskytovanou péči	293.358
za stravu	159.450
Příjmy z vedlejší činnosti	524.455
Tržby za vlastní výrobky	1.076
Členské příspěvky	6.400
Dary sponzorů + nadace	89.600
Ostatní výnosy	4.554
VÝNOSY CELKEM	3.282.893

N Á K L A D Y	Kč
Spotřeba materiálu	459.856
Kancelářské potřeby	14.884
Čistící potřeby	8.480
Kuchyňské potřeby	1.021
Činnost s uživateli	8.847
Vybavení	66.142
Potraviny	356.758
Údržba a opravy	3.724
Energie celkem	433.758
Elektřina	151.951
Teplo	226.663
Vodné+stočné	55.144
Služby celkem	161.519
Opravy a udržování	32.574
Telefony	32.871
Ostatní spoje - internet	10.432
Poštovné	2.474
Vzdělávání	22.640
Cestovné	10.939
Odvoz odpadu	4.452
Náklady na reprezentaci	384
Ostatní	44.753
Osobní náklady	2.274.681
Mzdové náklady	1.722.566
Odvody zdrav. a soc. pojištění	552.115
Ostatní náklady	45.632
Odpisy	53.666
NÁKLADY CELKEM	3.429.112
HOSPODÁŘSKÝ VÝSLEDEK	- 146.219

VII. Sponzoři dárci



NADACE OKD

darovala finanční příspěvek ve výši 73.000 Kč
na zakoupení nových počítačů

NADACE ČEZ V RÁMCI „PLNÍME PŘÁNÍ“

darovala finanční příspěvek ve výši 30. 000 Kč
na vybavení dřevařské dílny kuchyňky

**TECHNICKÉ SLUŽBY KARVINÁ,
a.s.**

Soukromé osoby

D Ě K U J E M E