

Příloha č. 1 zadávací dokumentace k zakázce „**Dodávka, provedení implementace a následná servisní podpora ekonomického informačního systému**“.

TECHNICKÉ A FUNKČNÍ POŽADAVKY NA EKONOMICKÝ INFORMAČNÍ SYSTÉM

1 Úvod

Tento dokument specifikuje plnění výběrového řízení pro Horské lázně Karlova Studánka, státní podnik (dále jen „HLKS“ nebo „podnik“) na kompletní dodávku, implementaci a následnou podporu ekonomického informačního systému (dále jen „EIS“).

HLKS poptává dodávku a služby jednoho uchazeče, který převezme zodpovědnost za integraci se stávajícími informačními systémy zadavatele a do IT prostředí zadavatele, přičemž zadavatel zajistí nezbytnou součinnost třetích stran – ostatních dodavatelů informačních systémů. Uchazeč toto řešení naimplementuje a poskytne následnou poimplementační podporu a údržbu EIS.

Zavedení moderního EIS se spolehlivými datovými podklady má přispět k zavedení jednotného informačního systému pro ekonomické řízení a plánování. Tento systém musí zároveň řešit interface mezi všemi v současnosti používanými IS v rámci HLKS.

Dokument obsahuje informace nezbytné pro vypracování nabídky na předmětné plnění budoucím dodavatelem.

2 Popis současného stavu systémů

HLKS je zdravotnickým léčebným zařízením, které poskytuje rekreační, příspěvkové pobyty a pobyty hrazené zdravotními pojišťovnami, ambulantní péči, provozuje bazén, poskytuje hostinskou činnost, dále je distributorem plynu a elektrické energie, pronajímá část nemovitých věcí.

Infrastruktura informačních systémů v HLKS obsahuje několik systémů, které jsou více či méně propojeny a mnoho agend, které nejsou podporovány žádným systémem. Je velmi problematické sestavit z takto různorodých dat podklady pro kvalitní řízení jednotlivých oblastí i celého podniku.

Od nového ekonomického informačního systému vedení zadavatele očekává především pochopení činností vedoucích k ekonomicky příznivému fungování podniku a postižení problémových míst, které prostřednictvím Implementačního projektu po jeho implementaci bude eliminovat.

Nejzásadnější problémy v současné době vznikají ve špatném nastavení interface mezi systémy nebo chybějícím propojením. Přenášená data nejsou zcela spolehlivá a neodpovídají moderním standardům řízení.

Stávající využívané informační systémy a požadavky na jejich integraci s EIS:

- COMPEKON (účetní systém) – bude nahrazen EIS;
- VEMA (personalistika a mzdy, docházkový systém) – bude zachováno s požadavkem na integraci s EIS a výměnu dat;
- DENEK (lázeňský hotelový systém, moduly Hotel, Časování, včetně systému pro on-line rezervace služeb; dále také „LIS“) – bude zachován s požadavkem na integraci do EIS na úrovni výměny dat;
- ABRA - potravinové skladové hospodářství – bude nahrazeno EIS, požadavkem je mít jednotné skladové hospodářství a logistiku v EIS. Systém ABRA bude zachován pro řízení a evidenci stravování; integrace na EIS bude provedena na úrovni výměny dat, kdy data potřebná pro stravování budou načítána z EIS;
- Ambulantní péče (Ordinace, Aislip - Evidence léků, LegDat, Smart Medix) – bude zachováno s požadavkem na integraci s EIS v úrovni výměny dat;
- BH (Systém pro správu bytových a nebytových prostor) – bude nahrazen EIS samostatným modulem správy bytového a nebytového hospodářství;
- EPOS (Systém pro správu bazénu) – bude zachován s požadavkem na integraci s EIS a výměnu dat;
- VIS (veřejná informační služba – systém pro objednávání stravy zaměstnanců) – bude zachováno i po implementaci EIS
- WISPI (informační systém spisové služby) – bude zachováno;
- Sledování insolvencí – bude nahrazeno EIS;
- Specifické software, zajišťující provoz fyzických zařízení na základě dat zadávaných do LIS – bude zachováno po implementaci EIS.

HLKS svou poptávkou nepředepisuje uchazeči způsoby řešení, ale především požaduje splnění obecného záměru zkvalitnění svých informačních systémů v duchu popsaných požadavků na nový EIS.

3 Zadání výběrového řízení

3.1 Předmět výběrového řízení

Zadavatel poptává komplexní návrh a realizaci ekonomického informačního systému pro ekonomické řízení lázeňského provozu a podniku - EIS. Součástí poptávky je:

- vypracování projektu implementace systému EIS v prostředí zadavatele,
- dodávka a poskytnutí softwarových licencí informačního systému,
- specifikace hardwarového vybavení a souvisejícího software pro zprovoznění informačního systému uchazeče,
- provedení vlastní implementace a zprovoznění EIS,
- školení uživatelů a správců,
- nezbytná customizace řešení,
- vytvoření interface pro výměnu dat se systémy, které zůstanou zachovány,
- řízení projektu implementace – projekt management tohoto projektu,
- poskytnutí podpory uživatelům zadavatele v rámci zkušebního provozu,
- provedení akceptačních testů,
- následná poimplementační servisní podpora.

3.2 Udělení licencí k užití software

Návrh licenční smlouvy bude zakládat právo užit daný software časově neomezenou licencí pro omezený počet uživatelů, případně omezený počet instancí databáze nebo serverů, a to minimálně v rozsahu požadavků, které jsou specifikovány v této příloze č. 1 zadávací dokumentace.

Předpokládaný počet konkurentních (současně pracujících) uživatelů:	10
Předpokládaný počet pojmenovaných uživatelů:	15

3.3 Služby implementace

Služby provedení implementace jsou specifikovány v příloze č. 3 této zadávací dokumentace - v závazném návrhu implementační smlouvy.

Uchazeč **do samostatné kapitoly nabídky doplní:**

- **rámcový harmonogram projektu** (tj. implementace jako celku) – vždy navázáno na předchozí předání/převzetí dílčího plnění), který předběžně definuje termíny jednotlivých etap harmonogramu, minimálně (pevně) **zaručí termíny:**
 - **5 týdnů ode dne účinnosti implementační smlouvy** – předání/převzetí Implementačního projektu k oponentuře,
 - **1. října 2016** – zahájení zkušebního provozu,
 - **31. 12. 2016** – zahájení rutinního provozu EIS, den závěrečné akceptace implementace,
- **přesný harmonogram tvorby implementačního projektu**, termíny předání verze k připomínkování a konečný termín schválení Implementačního projektu s dostatečnou časovou dotací pro proces připomínkování a dotvoření jeho konečné verze,
- **doporučený rozsah školení** koncových uživatelů a klíčových uživatelů – způsob školení a školicí materiály,
- **požadavky na součinnost zadavatele.**

Uchazeč **do smluvního návrhu (přílohy č. 3 ZD doplní)** v bodě 7.5., odst.. a) doplní závazný rozsah školení koncových uživatelů.

Implementační projekt:

Implementační projekt je klíčovým dokumentem pro úspěch celého projektu, především pak i pro následnou specifikaci vady – rozpor mezi dokumentací, jejíž součástí je Implementační projekt a skutečností. **Obsahem implementačního projektu bude především:**

- provedení analýzy všech procesů a činností, které budou pokryty EIS,
- návrh a popis pokrytí požadovaných funkčních oblastí novým EIS, včetně návrhu nastavení rolí, uživatelů a workflow a specifikaci akceptačních kritérií a testovacích scénářů,

- návrh nastavení systému,
- návrh všech komponent systému,
- návrh datové základny, způsob převodu stávajících dat s podrobným mapováním na data nového informačního systému (zejména subjekty, kontakty, saldokonto, karty majetku, karty klientů – hotelový systém, karty pacientů – lékařský systém, procedury, časování, rezervace ubytování, stravování, stavy skladu, skladové položky, dokumenty,...)
- návrh interface na systémy zadavatele, které zůstanou zachovány,
- návrh a popis uživatelských úprav - customizací,
- návrh procesu zálohování a zpětné obnovy dat a celého EIS po havárii,
- návrh nezbytných úprav infrastruktury pro optimální provoz EIS,
- zpřesnění harmonogramu.

Osnova pro zpracování implementačního projektu je uvedena v části 6. této přílohy zadávací dokumentace.

3.3.1 Služby poimplementační podpory

V okamžiku spuštění EIS do ostrého provozu, nastává fáze poimplementační podpory EIS, která zahrnuje služby servisu, údržby a rozvoje EIS. Tyto služby poskytuje uchazeč zadavateli na základě uzavřené Smlouvy na servis, údržbu a rozvoj ekonomického informačního systému, která je přílohou č. 4 této zadávací dokumentace.

Do návrhu smlouvy **doplň** uchazeč požadované údaje a tento návrh smlouvy stvrdí svým podpisem statutární orgán uchazeče.

Poimplementační podpora je zadavatelem požadována v rozsahu:

- Udržení trvalého souladu s měnícím se obecně závaznými právními předpisy České republiky v oblasti účetnictví, majetku, daňové a zdravotního pojištění
- Poskytování nových a opravných verzí informačního systému v rozsahu platných udělených licencí
- Začlenění customizací do nově poskytnutých verzí informačního systému
- Prioritní odstraňování Vad informačního systému, a to ve sjednaných lhůtách (lhůty se počítají od nahlášení v běžné pracovní době, tj. 8.00-16.00 v pracovních dnech. Př. lhůta pro vadu nahlášenou v den pracovního klidu se počítá od 8 hod následujícího pracovního dne, tj. režim 5x8):
- Kritická Vada – do 48 hodin v pracovní dny od nahlášení
- Vážná Vada – do 72 hodin v pracovní dny od nahlášení
- Běžná Vada – do 30 dnů od nahlášení
- Poskytování služeb helpdesku formou krátkých konzultací a rad
- Poskytování prací na vyžádání – programové úpravy, konzultace, školení uživatelů – v rozsahu, který si zadavatel vyžádá.

3.3.2 Ostatní podklady

Uchazeč podle svého uvážení předloží další podklady, které považuje za nezbytné pro zpracování předmětné nabídky.

4 Specifikace předmětu plnění

4.1 Záměr zadavatele

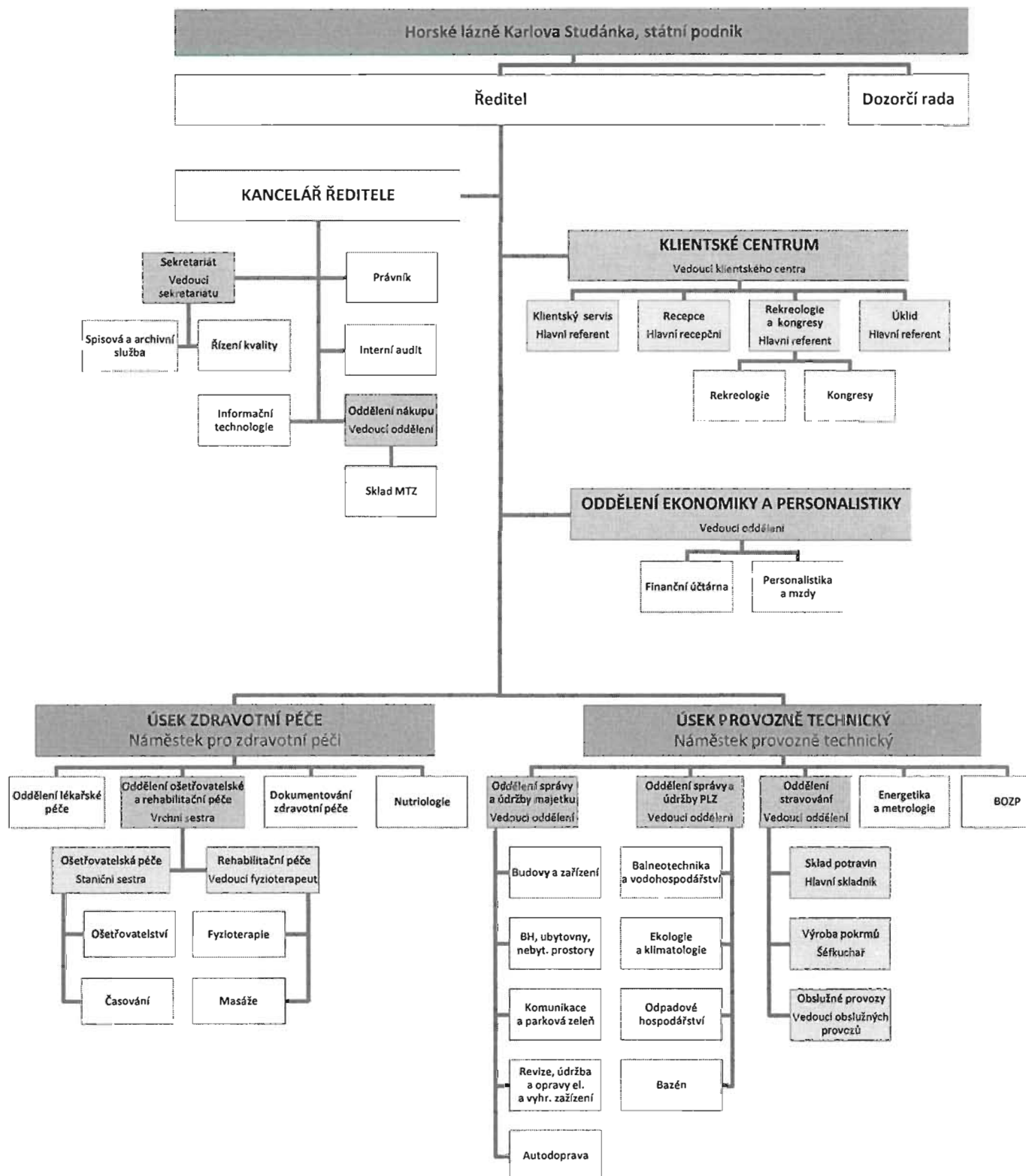
Zadavatel má v úmyslu implementovat nový ekonomický systém pro kvalitní poskytování služeb a integrovat ho se stávajícími systémy, pokud nebudou nahrazeny novým EIS.

Očekávanými přínosy tohoto rozhodnutí jsou zkvalitnění a zefektivnění využívání informačních technologií, usnadnění přístupu k informacím a nahrazení zpracovávání informací mimo systém automatizovanými nástroji v systému novém. Hlavním přínosem je získání celistvých dat a nástrojů pro podporu řízení podniku z hlediska finančního.

4.2 Organizační schéma

Informační podpora EIS je požadována zejména v jednotlivých úsecích organizačního schématu podniku, ve kterých jsou zapisována a shromažďována veškerá data, která slouží pro vytváření zákonných výstupů, výstupů pro manažerská rozhodování a podkladů pro řízení jednotlivých úseků a celého státního podniku, jedná se o:

- Kancelář ředitele,
- Úsek zdravotní péče,
- Úsek provozně technický,
- Oddělení ekonomiky a personalistiky,
- Klientské centrum.



4.3 Klíčové procesy

Zadavatel klade velký důraz na zprovoznění níže uvedených klíčových procesů, proto požaduje zvláštní péči při jejich popisu a zprovoznění. **Klíčové procesy musí být v EIS zcela vyřešeny**, jakoukoliv formou, pokud možno standardními nástroji systému. Jedná se o (seřazeno bez ohledu na význam):

- Střediskové hospodaření (4.4.1)
- Manažerské řízení (4.4.2)
- Objednávkový systém materiálu a služeb (4.4.3)
- Účetnictví (4.4.4)
- Bytové hospodářství (4.4.5)
- Interface mezi EIS a stávajícími IS (4.4.6)

4.4 Požadavky na klíčové procesy

Tato část obsahuje základní požadavky zadavatele na řešení klíčových procesů v EIS. **Všeobecně známé a používané funkcionality v systémech u zákazníků s obdobným zaměřením, jaký je požadován, popsány zvlášť nejsou a předpokládá se, že v novém EIS budou obsaženy.**

Podrobný popis všech klíčových procesů s podporou v novém EIS provede vybraný uchazeč v souvislosti se svým nabízeným řešením v Implementačním projektu.

4.4.1. Střediskové hospodaření

Rozlišovací znak „středisko“ je zaznamenáván na všech účetních záznamech, které obsahují nákladové a výnosové účty. Pro snadnou obsluhu je nutné, aby v automatických a automatizovatelných činnostech bylo přednastaveno, na které středisko (případně z kterého střediska) bude účetní záznam vázán.

Jedná se o střediskové hospodaření podle aktuálního organizačního schématu HLKS (viz bod 4.2. této přílohy ZD).

EIS bude obsahovat různé sestavy a přehledy k hospodaření jednotlivých středisek i vyšších úrovní středisek, včetně možnosti výpisu celkového hospodaření za vybraná střediska i celého podniku.

V nejvyšší úrovni Organizačního schématu podniku jsou úseky svázané zejména s režijními středisky:

- Kancelář ředitele
- Úsek provozně technický
- Úsek zdravotní péče

- Oddělení ekonomiky a personalistiky
- Klientské centrum

V nižší úrovni jsou jednotlivá střediska, která mají přesně identifikovatelné výnosy a náklady:

- Jednotlivé lázeňské domy (Libuše, Slezský, Bezruč, Eugen, Opava, U lesa, Vlasta, Pošta, Hudební hala)
- Letní lázně – bazén
- Stravovací úsek – kavárna Letní lázně, cukrárna, bar Libuše

Dále existují střediska, jejichž náklady se mimo jiné získávají rozpočítáním nákladů ze středisek technického úseku:

- Bytové hospodářství

Střediska technického úseku:

- Kotelna
- Plyn

EIS bude obsahovat různé sestavy a přehledy k hospodaření jednotlivých středisek i vyšších úrovní středisek, včetně možnosti výpisu celkového hospodaření za vybraná střediska i celého podniku.

4.4.2 Manažerské řízení

Kancelář ředitele, zabezpečuje administrativní a organizační servis pro vedení podniku. Základem tohoto systému je podpora pro plánovací, rozhodovací a kontrolní proces vedení podniku.

Vzhledem k těmto potřebám musí EIS zahrnovat **manažerské rozhraní (nadstavbu)**.

Manažerská nadstavba, která poskytuje detailní informace o celkovém hospodaření podniku s rozpadem na sledovaná střediska a definované dimenze nákladů a výnosů, informace o stavu pohledávek a závazků a finanční situaci podniku, dále přehledy o klientech a jim poskytovaných služeb. Největší detail se odkazuje až na jednotlivý doklad v informačním systému.

Pohledy na data v systému manažerském rozhraní EIS musí být uživatelsky nastavitelné, uživatel si sám volí kritéria a osy, které manažerské rozhraní dokáže zobrazit v tabulce či grafu, od celkového pohledu bude vždy možno postupovat k detailnějšímu rozpadu.

Pohled na data v manažerském rozhraní by měl zejména postihnout tyto okruhy:

- detailní informace ekonomického charakteru (Rozvaha, Výsledovka, Cash flow a Hospodářský výsledek). Na základě těchto údajů jsou pak zjišťovány další hodnoty například pro výpočet poměrových ukazatelů, jako je rentabilita. Platební kalendář, který spolupracuje s modulem Fakturace, a přináší prognózu o stavu finančních prostředků k určitému datu;

- porovnání finančního plánu a jeho skutečného plnění v požadovaných intervalech, včetně vyhodnocení plnění plánu;
- informace o prodeji zboží a služeb, o výši pohledávek a závazků. Obecný finanční přehled, který zprostředkovává pohled na stav pohledávek, závazků, peněz a objednávek k určitému datu;
- informace o jednotlivých zakázkách - sledovány jsou náklady, výnosy a hospodářský výsledek jednotlivých zakázek, coby obsahem a časem omezených činností uvnitř účetní jednotky, které je třeba samostatně ekonomicky vyhodnocovat.
- Jakékoli další pohledy nad daty v EIS formou uživatelsky definovaných analytických pohledů.

4.4.3 Objednávkový systém materiálu a služeb, žádankový systém

Oddělení nákupu zajišťuje procesy a činnosti centrálního nákupu a skladování na skladě MTZ. Nákupy se realizují na základě systému žádanek, po uzavření schvalovacího procesu jsou realizovány přímým nákupem, nákupem přes systém Tender market, Dynamický nákupní systém nebo nákup na základě veřejných zakázek.

Sklad potravin zabezpečuje oddělení stravování a za nákup léků je zodpovědná vrchní sestra. Do budoucna by se měly opakované nákupy provádět na základě uzavřených rámcových smluv, evidovaných v systému.

Základní rozdělení činností oblasti nákupu:

- Agenda žádanek a průvodek
- Organizace veřejných zakázek (výběrových řízení)
- Evidence dodavatelů
- Udržování skladových zásob

EIS vzhledem k výše uvedenému musí zahrnovat následující:

Žádanky (objednávkový systém pro nákup materiálu, stavebních prací a služeb)

Slouží pro evidenci požadavků (případně pro výdej zboží ze skladu) ze všech oblastí pro nákup zboží a služeb.

Agenda vyřizování žádanek:

- pořízení elektronické žádanky - **modul musí umožnit přístup pro 50 pojmenovaných uživatelů (souběžně přihlášených 10 uživatelů)** pro pořízení žádanky
- elektronické schvalování - schválení vedoucím úseku, ředitelem, případně právníkem v případě uzavírání smluv, odeslání informačního e-mailu na žadatele, nákupčího, ředitele.

Vyřízení žádanek:

- do hodnoty 100 tis. Kč – výdej ze skladu nebo nákup a výdej ze skladu, v případě služby – uskutečnění služby a její převzetí,

- v případě objednávek nad 100 tis. Kč nebo kumulovaného nákupu nad 100 Kč (odběr zboží nebo služeb od jednoho dodavatele v úhrnu za kalendářní rok) – spuštění procesu veřejné zakázky - uzavření smlouvy, poté plnění,
- EIS musí umožňovat uživatelské nastavení finančních limitů pro žádanky a objednávky.

Nejedná se o úplný výčet pravidel pro vyřizování žádanek a požadavků na nákup obecně. Systém musí být schopen pravidla na úrovni správce systému nastavit. Systém bude tato pravidla plně respektovat a hlídat, např. pomocí nastavení systému workflow nebo jiným adekvátním nástrojem.

Evidence dodavatelů

V případě nákupů na základě žádanky je povinností nákupčího využívat dodavatele ze seznamu dodavatelů. Seznam je vytvářen takto:

- veřejná zakázka na dodavatele (definovaná kritéria),
- zařazení do seznamu dodavatelů.

Cílem by mělo být uzavření rámcových smluv na frekventované zboží a služby s využitím těchto dodavatelů.

V systému bude podpora pro evidenci dodavatelů, definici a sledování kritérií, označení dodavatele.

Udržování skladových zásob

Pro udržení optimálního objemu skladových zásob by měl nákupčí zohlednit požadavky z jednotlivých oblastí a úseků a tyto použít pro nastavení minimálních a maximálních limitů jednotlivých skladových položek v souladu s nařízeními a schválením vedoucí oddělení ekonomiky a personalistiky a ředitele. K tomu slouží tyto činnosti, které budou řešeny v EIS:

- určení skladových položek pro stálý stav na skladě - kritéria,
- výpočet (u nových položek zadání) skladové ceny,
- výpočet (určení) minimálního a maximálního množství dané položky.

V systému bude možno evidovat položky s minimálním stavem na skladě, vytvářet reporty a statistiky skladových položek (např. obrátky) za zvolené období (měsíc).

4.4.4 Účetnictví

Oddělení ekonomiky a personalistiky zabezpečuje účetní služby pro celý podnik, které představuje oddělení finanční účtárny a personalistiky a mezd, a je stěžejní oblastí pro finanční řízení společnosti, je závislé na kvalitních vstupech a vytváří zákonné výstupy a výstupy pro management podniku.

Personalistika a mzdy je oblastí, která v současné době funguje bezproblémově a předpokládá se, že v prvních etapách implementace dojde pouze k jejímu napojení na ostatní systémy, ve

kterých jsou primárně zadávána data pro výpočet mezd. Výstupy z mezd budou přenášeny do EIS, kde budou dále zpracovávány.

Systém musí zabezpečovat podporu pro sběr dat z ostatních systémů; činnosti, které vyplývají ze zákonných povinností. Co se týká zákonných předpisů, zejména v oblasti účetnictví, je požadována plná podpora, včetně včasného zpracování změn do aktuální verze systému.

V novém systému bude zavedena nová účetní osnova a všechny předkontace tak, aby odpovídaly nastavenému systému finančního řízení. Všechny procesy, které jsou popsány v ostatních kapitolách, předpokládají vytváření účetních zápisů na pozadí dle nastavených kontací a minimum zásahů účetními do těchto předpisů.

Účelem činnosti finanční účtárny je získat na základě prvotních dokladů co nejvěrnější obraz daňových a skladových dokladů v účetnictví. V předem definovaných případech bude docházet k automatickému účtování či předkontování dokladů na pozadí s možností kontroly. Systém bude mít k dispozici kontrolní sestavy pro dohledání nesrovnalostí v účetnictví.

EIS vzhledem k výše uvedenému musí zahrnovat následující:

Skladové hospodářství

- sjednocení položkové základny ve všech systémech – jednotná databáze je nutná pro komunikaci mezi systémy, pro nastavení správných předkontací,
- evidence skladu potravin a skladu MTZ, pomocí čárových kódů, evidence příručních skladů – skladové pohyby, výdeje do výroby budou v systému probíhat dle skutečnosti a budou mít daná jasná pravidla předkontací a umožní automaticky zaznamenat analytiku, účetní dimenze (odpovídající jednotlivým procesům, např.: střediska, úseky; budovy, pokoje; typ klienta, zaměstnanec;),
- evidence skladu léčiv s evidencí expirací, možností příjmů a výdejů pomocí čárových kódů, sklad přístupný v modulu „sestra“ a „lékař“,
- evidence pokladen – návaznost na prodeje zboží a služeb,
- jednotná metoda účtování – skladové hospodářství bude účtováno „metodou A“,
- automatické párování na faktury – správná evidence cen, skladová cena – FIFO nebo průměrná,
- vazba na klienta – všechny záznamy prodeje zboží se zobrazí v konečné fakturaci s ohledem na definovanou cenu pro daného klienta,
- inventury.

Evidence služeb

- evidence služeb (včetně ubytování a stravování) – jednotná databáze, nákladová cena, prodejní cena (různé ceny ve vazbě na pojišťovnu, balíček, jednotlivý komerční prodej), nastavení předkontací,

- záznam o poskytnutí služby – procedura, půjčovna, pronájem, evidence v návaznosti na časování procedur, přímý odběr, procedura zdarma,
- vazba na klienta – všechny záznamy se zobrazí v konečné fakturaci s ohledem na definovanou cenu pro daného klienta.

Pokladny

- evidence příjmů a výdejů, evidence cenin,
- evidence procedur, procedur zdarma (dodanění dle nákladové ceny) na klienta,
- karetní transakce,
- příjem v hotovosti v různých měnách,
- Inventarizace, výčetka platidel

Fakturace

- evidence faktur (došlých i vydaných) vzniklých na různých úsecích, evidence faktur v cizí měně, nastavení předkontací, automatické účtování kurzových rozdílů,
- párování FD na objednávky, příjemky, platby (bankovní příkazy),
- evidence FV - položek faktury ve vazbě na prodej zboží a služeb, pobytové taxy, zaplacené zálohy, plateb (bankovní výpisy),
- Upomínky,
- Možnost penalizace – automatický výpočet dle legislativy i dle smluvně sjednané sazby,
- Inventarizace pohledávek a závazků po jednotlivých subjektech.

Zálohy

- správné předkontace, evidence záloh bez zaúčtování u dat přenášených z jiných systémů – zejména zálohy pobytů a bytového hospodářství (vystavené zálohové doklady bez zaúčtování, automatické zaúčtování zálohy při připsání platby, automatického vystavení daňového dokladu k přijaté platbě),
- správné párování záloh a výpočet s konečnou fakturací.

Banka

- elektronická komunikace (banky: KB, ČSOB),
- automatické vytváření bankovních příkazů,
- párování bankovních výpisů (hierarchicky podle VS, částky),
- automatizované vypořádání karetních transakcí včetně bankovní provize,

- evidence úvěrových účtů.

Cestovní náhrady

- evidence cestovních příkazů,
- výpočet a vyúčtování cestovních náhrad,
- kniha jízd.

Majetek

- evidence majetku (pomocí čárových kódů), evidenční členění v návaznosti na způsob odepisování, evidence drobného majetku v operativní evidenci, fyzická pomocí čárových kódů
- automatické účtování pohybů – zařazení (i před rokem 1900), odpisy, technické zhodnocení, vyřazení,
- možnost oprav (např. po zpracování odpisů za období možnost zpětného chodu a úprav).

DPH

- dle státem stanovené procentní sazby daně u jednotlivých položek, nastavení předkontací;
- dodanění služeb „zdarma“;
- spolehlivá a snadná práce s koeficientem DPH – pro výpočet výše nároku na odpočet daně na vstupu – u přijatých zdanitelných plnění. Výpočet koeficientu jako poměru uskutečněných služeb a zboží osvobozených od daně a podléhajících dani dle zákona o DPH a jeho užití jako zálohového v průběhu zdaňovacích období následujícího kalendářního roku. Požadavek automatického výpočtu ročního vypořádacího koeficientu v přiznání za poslední zdaňovací období a roční vyúčtování nároku na odpočet daně;
- Je požadována identifikace přijatých zdanitelných plnění souvisejících jednoznačně s uskutečněnými zdanitelnými plněními podléhajících dani, s jednoznačně osvobozenými plněními a s plněními, u nichž jednoznačně nejde souvislost s osvobozením nebo zdaněním určit;
- kontrola dokladů v návaznosti na kontrolní hlášení, správný přenos údajů do kontrolního hlášení. Návaznost na registry ARES, plátců DPH.

Přehled cash-flow

- přehled očekávaných výdejů a příjmů z daňových dokladů rozložených v časové ose.

Výkaznictví

- správné nastavení a výpočet výkazů – rozvaha, výsledovka, cashflow,
- možnost tvorby rozpočtu, plánu nákladů a výnosů na jednotlivá střediska,

- tvorba a vyhodnocení finančního plánu v rámci EIS a jeho vyhodnocování nejméně měsíčně, čtvrtletně a ročně.

Plnění povinností v rámci vyhlášky č. 373/2015 (konsolidační vyhlášky státu)

- sestavování výkazu PKP (Pomocný konsolidační přehled) v rámci účetní konsolidace státu ve formátu XML (dle platného XSD schématu).
- Vytvoření převodových můstků mezi rozvahou, výkazem zisků a ztráty a „podrozvahou“ na výkaz PKP, sledování vybraných položek rozvahy, výkazu zisků a ztráty a „podrozvahy“ po partnerech v rámci konsolidačního celku státu.

Další požadavky

- vytváření účetních knih ve sledovaném i minulých obdobích dle zákona o účetnictví.

4.4.5 Bytové hospodářství

Jedná se o oblast zabezpečující správu bytových a nebytových prostor, včetně dodávky služeb a energií, která nyní spadá pod oddělení finanční účtárny.

Problematika bytového hospodářství, spočívající ve vystavování záloh či platebních kalendářů a vyúčtovacích faktur na služby a dodávky energií, bude kompletně řešena v novém EIS, ať už zvláštním modulem nebo uživatelskou úpravou.

EIS vzhledem k výše uvedenému musí zahrnovat následující:

- evidenci prostor k pronájmu s vazbou na partnery a s údaji pro výpočet vyúčtovacích faktur,
- možnost tvorby podkladů pro výpočet záloh, platebních kalendářů a jejich evidenci,
- evidenci všech fakturovaných položek,
- evidenci nákupních (výrobních) a prodejních cen,
- podklady pro výpočet vyúčtovacích faktur, případně automatizovaný výpočet konečných částek,
- evidenci plateb záloh a jejich zahrnutí do související vyúčtovací faktury,
- předepsané tiskové výstupy – zálohy, platební kalendáře, faktury,
- automatické účtování všech předpisů a plateb.

4.4.6. Interface mezi EIS a stávajícími IS

Bezproblémový přenos dat mezi EIS na straně jedné a zadavatelem užívanými IS (popsanými v bodě 2 této přílohy ZD), které zůstanou zachovány a u kterých je požadován interface s EIS.

Uchazeč bude garantovat, že přenos dat z a do EIS bude probíhat ve standartním formátu, srozumitelném, pokud je to objektivně možné, pro všechny používané IS. Součástí interface bude i systém generování auditních stop tak, aby bylo možno jednoznačně detekovat případné chyby při výměně dat a identifikovat systém, ve kterém chyba vzniká.

5. Obecné požadavky na systém

- Jednotná databáze partnerů (klienti, pacienti, dodavatelé, odběratelé, lékaři) možností nastavení přístupu uživatele na tato data k prioritní skupině.
- Adresář kompatibilní s ARES a dalšími registry (FÚ – plátcí DPH, zveřejněný bankovní účet, insolvence), kontrola subjektů v návaznosti na registry, zadávání nových partnerů pomocí těchto registrů.
- Všechna vstupní data se budou do EIS zadávat pouze jednou, všechny zadané informace se využijí na souvisejících místech v celém systému bez nutnosti něco dohledávat a duplikovat. V případě přednastavených hodnot bude uživatel (podle přístupových rolí) oprávněn údaje měnit, data budou vždy konzistentní.
- Jednotný systém účtování, nastavení předkontací.
- Aktualizace dle obecně závazných právních předpisů České republiky.

Vzhledem k možné etapizaci implementace a postupnému uvádění celého systému do provozu bude nutné zabezpečit:

- Náhledy a přenosy potřebných dat z jednoho systému do druhého tak, aby nebyly narušeny ustavené procesy a nebylo potřeba ručně přenášet data (ruční přenosy pouze ve výjimečných a vyjmenovaných případech).
- I přes propojení více systémů dohromady je nezbytně nutné, aby datové můstky pracovaly bezchybně, promítaly všechny změny ve všech dotčených systémech.

V případě nahrazení jednotlivých systémů bude požadováno, aby byly zachovány všechny funkce systémů původních, které podporují procesy řízení a správy HLKS, doplněné o požadovaná vylepšení.

Všechna práce v systému bude uživatelsky přívětivá, nastavení a pracovní postupy budou pro uživatele jasné a srozumitelné. Zásahy do běžných pracovních postupů dodavatelí systému při běžné práci nebudou potřebné.

Workflow – nastavení a sledování informačních toků v podniku, úkolování, sledování stavu úkolů, návaznost na dokumenty a záznamy v systému.

Systém musí umožnit datovou integraci do mnoha jiných systémů tak, aby bylo možno tento informační systém co nejlépe začlenit do struktury celé organizace. Např. Oracle E -Business Suite (Oracle), Microsoft Dynamics NAV (Microsoft), WAM S/3 (Mikros), Orsoft (Ortex), Byznys Win (JKR), Pohoda (Stormware) a mnohých dalších. Jedná se především o napojení na systémy správy a údržby, jejichž funkce budou upřesněny při analýzách.

Role a přístupy

System umožní takové nastavení přístupových rolí do systému, aby nevznikaly střety mezi jednotlivými odpovědnostmi uživatelů a aby naopak uživatelé měli přístup k potřebným datům a funkcionalitám. System bude zaznamenávat kdo, kdy a co změnil – systém logování.

Jazyk

System bude zprovozněn plně v českém jazyce a bude podporovat české zákonné předpisy. Veškerá dokumentace, návody k použití, uživatelské příručky, atd. budou v českém jazyce. Tisk dokumentů ze systému bude mít podporu pro jazykové mutace – překlady jednotlivých částí budou zadávány přímo do systému.

Objemy dat

- počet faktury vydané: ročně 3000 ks, měsíčně 250 ks, faktury došlé: ročně 3500ks, měsíčně cca 300 faktur
- počet klientů: 11000 ročně, 950 měsíčně,
- počet příjemek: 3000 ks ročně, měsíčně 250 ks,
- počet procedur: 215000 poskytnutých ročně,
- ubytovací kapacita: 480 lůžek,
- počet skladových položek: 50000 ks,

Migrace dat

Předpokládá se import dat ze stávajícího systému minimálně pro:

- Partneři: 5400 partnerů,
- saldo faktury vydané, faktury došlé: 2500 položek,
- skladové položky, zůstatky: 10000 položek,
- účetní zůstatky (při přechodu k 1.1.): cca 250 účetních zůstatků,
- majetek - dlouhodobý (638 ks karet), drobný (12 tis položek).

6. Osnova pro zpracování Implementačního projektu

1. Návrh řešení procesů
 - 1.1. Popis všech procesů a činností, které budou pokryty EIS
 - 1.2. Návrh na změnu procesů ve vztahu k implementaci, návrh realizace procesní změny
 - 1.3. Procesní modely jednotlivých oblastí
 - 1.4. Definice akceptačních testů a akceptačních kritérií jednotlivých procesů
2. Informační systém
 - 2.1. Návrh nastavení systému vzhledem k řešení procesů v EIS
 - 2.2. Definice potřebných úprav systému – customizace
 - 2.3. Návrh interface a komunikace se systémy třetích stran
3. Bezpečnost
 - 3.1. Návrh uživatelských rolí, bezpečnosti řízení přístupu k informacím
 - 3.2. Procesy správy a údržby systému
 - 3.3. Podmínky správy a provozu systému, kvalifikační předpoklady správce systému

- 3.4. Business continuity – zajištění repair time u kritických vad a havárií
- 4. Datová základna
 - 4.1. Návrh převodu datové základny ze stávajících systémů, změny v datovém modelu
 - 4.2. Postup a harmonogram importu dat ze stávajících systémů
 - 4.3. Návrh archivace starých dat
- 5. Infrastruktura
 - 5.1. Návrh HW architektury
 - 5.2. Návrh úprav infrastruktury
 - 5.3. Začlenění systému do infrastruktury zadavatele
- 6. Harmonogram a požadovaná součinnost
 - 6.1. Časový harmonogram implementace, etapy implementace
 - 6.2. Harmonogram a rozsah školení
 - 6.3. Harmonogram testování