
Výroční zpráva o činnosti a hospodaření za rok 2018



Zpracovali

Mgr. Jan Vavřík

Mgr. Kristína Strouhalová

Petra Zivčáková

Marie Štěpánková

Marie Ohnoutková

Obsah

Úvodní slovo ředitele	3
Základní údaje o zařízení	3
Popis služby	5
Kapacita domova pro seniory	5
Základní činnosti poskytovaných služeb	5
Poslání služby	6
Cíle poskytované služby	6
Cílová skupina uživatelů	6
Okruh osob, kterým nelze služby poskytovat	7
Důvody, proč nejsme schopni poskytnout soc. službu všem žadatelům	7
Zásady poskytované služby	7
SOCIÁLNÍ PÉČE A SLUŽBY	8
Úhrady za ubytování a stravu	12
EKONOMICKÉ UKAZATELE SLUŽBY	12
Přehled pracovníků	13
Údaje o dalším vzdělávání pracovníků	14
Ekonomika	14
Náklady roku 2016	17
Kontrolní činnost	18
Finanční i hmotné dary	20
Údaje o aktivitách a prezentaci zařízení na veřejnosti	15
Závěr	23

Úvodní slovo ředitele

Máme za sebou rok 2018, který byl pro naše zařízení rokem velkých změn nejen v oblasti péče o klienty, ale také v oblasti inovací v našem zařízení – jak uvnitř objektu, ve službě, tak na zahradě.

Za dobu téměř čtyř let jsme udělali obrovský kus práce. Od roku 2016 nám neodešel jediný senior do jiného zařízení. Počet seniorů z Vrbna pod Pradědem a blízkého okolí se od roku 2015, kdy v zařízení bylo cca 11 % vrbenských občanů, zvýšil na cca 80 % místních obyvatel.

Podařilo se nám díky projektovým aktivitám a díky patronaci panem A. Babišem získat finanční prostředky na obnovu mobiliáře, zakoupili jsme moderní polohovací postele, skříně, křesla či noční stolky. Renovovali jsme zahradu, která v létě působí pro uživatele uklidňujícím dojmem. Díky projektu Českého rozhlasu měli naši uživatelé už druhý rok velmi bohaté vánoční svátky.

Spojili jsme zařízení mezi sebou. Díky projektu Jedeme v tom společně jsme od roku 2016 do roku 2018 rozpohybovali seniory z 60 zařízení v České i Slovenské republice, kupříkladu v roce 2018 to bylo 701 seniorů, kteří mohli společně soutěžit a vzájemně se povzbuzovat po sociálních sítích.

V loňském roce jsme rozdělili jednotlivá patra na úseky, aby každý pečovatel/ka měl/a na starosti menší počet seniorů, čímž získal/a na svěřené seniory větší čas. Je pro nás důležité, aby péče o seniora byla spíše dialogem, tedy aby si každý senior přizpůsobil svůj pobyt v zařízení dle vlastních možností. Po několika dnech jsme zjistili, na základě rozhovorů se seniory, že jim individuální způsob vyhovuje a cítí se spokojenější.

Chci touto cestou poděkovat svému týmu, který veškeré změny aplikoval do praxe, dokáže táhnout za jeden provaz a práce je jim posláním. Jejich odhodlání, tvrdá a těžká práce, empatie a otevřenost je pro mne hodnotnější, než plivání na péči v sociálních službách na internetových sítích či mailech. Jsem hrdý na svůj tým, o němž jsem si vědom, že jsou nejlepším týmem, který jsem měl kdy tu možnost vést.

Cesta je dlouhá. Víme o našich problémech. Snažíme se je postupně řešit. Držte nám palce!

Jan Vavřík

Základní údaje o zařízení

Název zařízení, sídlo, právní forma, IČ

- Domov pro seniory Vrbno, příspěvková organizace
- Mnichov 262, Vrbno pod Pradědem, 793 26
- IČ: 70645710

Zřizovatel zařízení, adresa

- Město Vrbno pod Pradědem, IČ: 00296457, Nádražní 389, Vrbno pod Pradědem
- Poskytovatelem dotace je Moravskoslezský kraj



Ředitel zařízení, jméno, příjmení, adresa

- Mgr. Jan Vavřík, Střelniční 608, Vrbno p. Pradědem, 793 26

Adresy pro dálkový přístup

- E-mail: reditel@dps-vrbno.cz,
- Webové stránky: www.dps-vrbno.cz
- Facebook
 - <https://www.facebook.com/domovprosenioryvrbno/>
 - <https://www.facebook.com/jedemespolecne/>

Popis služby

Domov pro seniory Vrbno p. o. poskytuje sociální službu osobám, které mají sníženou soběstačnost z důvodu věku (mladším i starším seniorům od 60 let) a potřebují pravidelnou pomoc a podporu jiné fyzické osoby zejména při zvládnutí běžných úkonů péče o vlastní osobu, při zajištění stravování, ubytování, hygieny, zdravotní a ošetrovatelské péče, při zprostředkování kontaktu se společenským prostředím a při zajištění aktivizačních činností (volnočasové aktivity a pomoc při prosazování práv a oprávněných zájmů např. pomoc při vyřizování osobních záležitostí na úřadech, komunikace s rodinou apod.)

Domov seniorů Vrbno, p. o. nabízí celoroční pobyt, služby jsou poskytovány 24 hodin denně a jsou určeny zejména těm osobám, které již nemohou zůstat v domácím prostředí, nedokáží se o sebe postarat ani s pomocí rodiny nebo terénních sociálních služeb (rozsah těchto služeb již nepostačuje).

Kapacita domova pro seniory: 72 ubytovacích míst

Základní činnosti poskytovaných služeb

- Poskytnutí ubytování, úklid, praní a drobné opravy ložního a osobního prádla a ošacení, žehlení
- Poskytnutí stravy
- Pomoc při zvládnutí běžných úkonů péče o vlastní osobu
- Pomoc při osobní hygieně nebo poskytnutí podmínek pro osobní hygienu
- Zprostředkování kontaktu se společenským prostředím
- Sociálně terapeutické činnosti
- Aktivizační činnosti
- Pomoc při uplatňování práv, oprávněných zájmů a při obstarávání osobních záležitostí
- Zdravotní péče

Poslání služby

Posláním Domova pro seniory Vrbno p. o. je poskytnout ubytování, stravování a celodenní péči osobám, které z důvodu věku a zdravotního omezení potřebují soustavou péči druhé osoby a nemohou trvale žít ve svém domácím prostředí. Domov pro seniory Vrbno p. o. podporuje soběstačnost a samostatnost uživatelů služby, vytváří důstojnou náhradu za klidné domácí prostředí, které se co nejvíce blíží běžnému způsobu života a snaží se alespoň částečně zachovávat sociální vazby na rodinu a veřejné služby.

Cíle poskytované služby

- Uživatel služby, který je spokojený s úrovní ubytování, stravování a nabídkou sociálně aktivizačních činností
- Uživatel, který důstojně prožije poslední životní etapu v prostředí, které podle dostupných možností co nejvíce připomíná přirozené prostředí domova
- Uživatel, který využívá poskytovanou sociální službu nastavenou dle svých individuálních cílů, potřeb a přání
- Uživatel spokojený s poskytovanou úrovní péče a podpory, která mu pomůže co nejdéle zachovat jeho soběstačnost

Cílová skupina uživatelů

Domov pro seniory Vrbno p. o. poskytuje sociální službu osobám, které mají sníženou soběstačnost z důvodu věku (mladším i starším seniorům od 60 let) a potřebují pravidelnou pomoc a podporu jiné fyzické osoby zejména při zvládnutí běžných úkonů péče o vlastní osobu, při zajištění stravování, ubytování, hygieny, zdravotní a ošetrovatelské péče. Cílovou skupinu uživatelů tvoří uživatelé:

- s trvalým bydlištěm ve Vrbně pod Pradědem
- se sociálními vazbami na Město Vrbno pod Pradědem a okolí
- s trvalým bydlištěm v Moravskoslezském kraji

Okruh osob, kterým nelze služby poskytovat

- osoby, které nesplňují požadovanou věkovou hranici
- osoby, jejichž zdravotní stav vyžaduje specializovanou péči ve zdravotnickém zařízení
- osoby, které trpí závažnými akutními infekčními nemocemi
- osoby, u nichž je důvodný předpoklad, že by jejich chování z důvodu duševní poruchy narušovalo kolektivní soužití
- osoby, které nepotřebují pravidelnou pomoc druhé osoby
- osoby, které nespádají do lokální spádové oblasti Moravskoslezského kraje

Důvody, proč nejsme schopni poskytnout sociální službu všem žadatelům

- jedná se o žadatele, který nespadá do cílové skupiny (žadatel mladší 60 let, osoby závislé na návykových látkách, osoby s poruchami autistického spektra apod.)
- kapacitní důvody zařízení (uživatelé jsou ubytováni na pokojích s uživatelem stejného pohlaví, nebo v párech)
- nemožnost splnit požadavky uživatele na ubytování a stravování

Zásady poskytované služby

- Dodržujeme práva uživatelů
- Podporujeme a respektujeme individualitu, svobodné rozhodování a vlastní vůli uživatelů
- Přizpůsobujeme službu potřebám uživatelů
- Usilujeme o vzájemnou toleranci a důvěru
- Zohledňujeme tradice a zvyky uživatelů

Pomocí a podporou je tým pracovníků přímé péče – pracovníci v sociálních službách, (obslužná péče a výchovně - nepedagogická péče). Do týmu patří taktéž zdravotní sestry, které zajišťují ošetrovatelskou péči a kontakt s lékařem i odbornými lékaři.

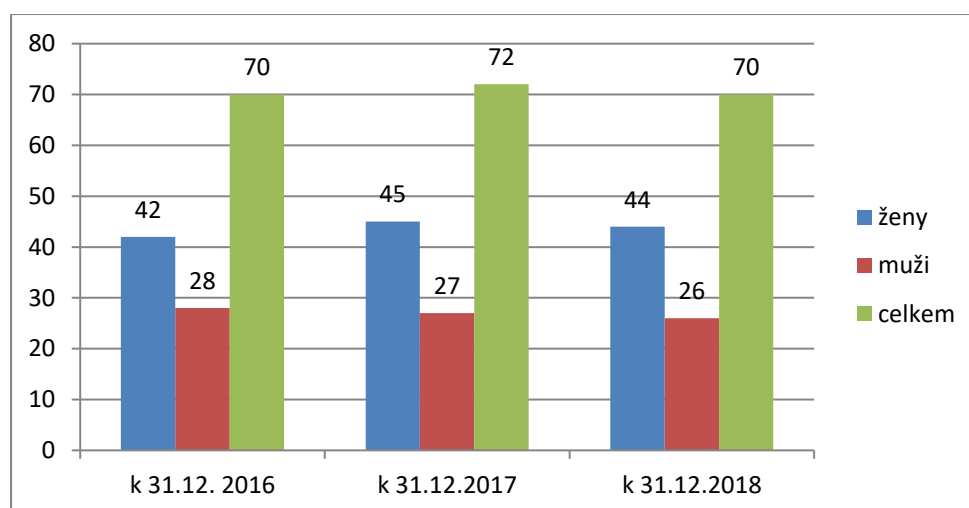
Ve smyslu zákona o sociálních službách domov nabízí a poskytuje svým klientům ještě další typ doplňkových služeb, a to služby fakultativní. Jedná se o nadstandardní služby ryze individuální povahy, o které si může klient požádat. Jejich úhrada není součástí platby za pobyt a služby poskytované domovem. Všechny fakultativní služby, včetně jejich cen, jsou zveřejněny a jsou též nedílnou součástí smlouvy o poskytnutí sociální služby mezi Domovem pro seniory a klientem.

SOCIÁLNÍ PÉČE A SLUŽBY

Kapacita zařízení

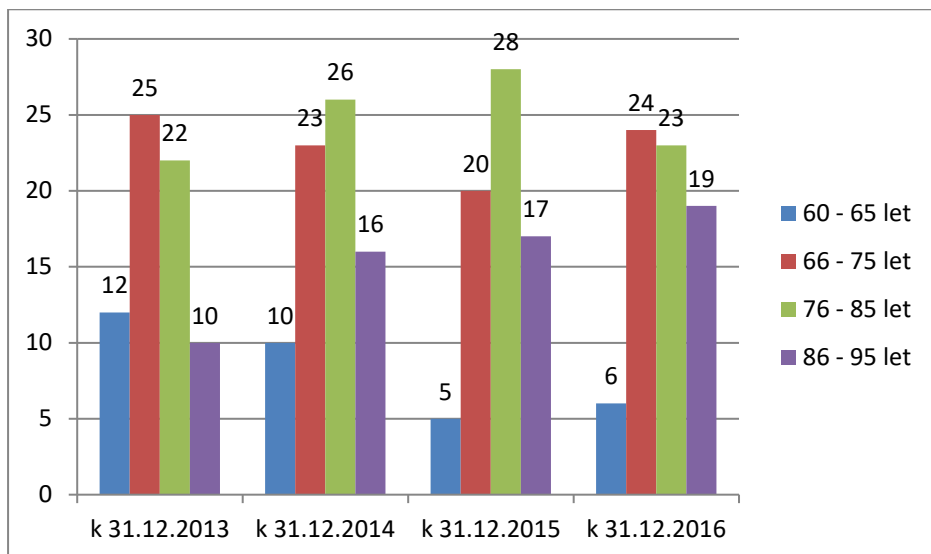
Celková kapacita služby k 31. 12. 2018 je 72 uživatelů.

Počet uživatelů služby



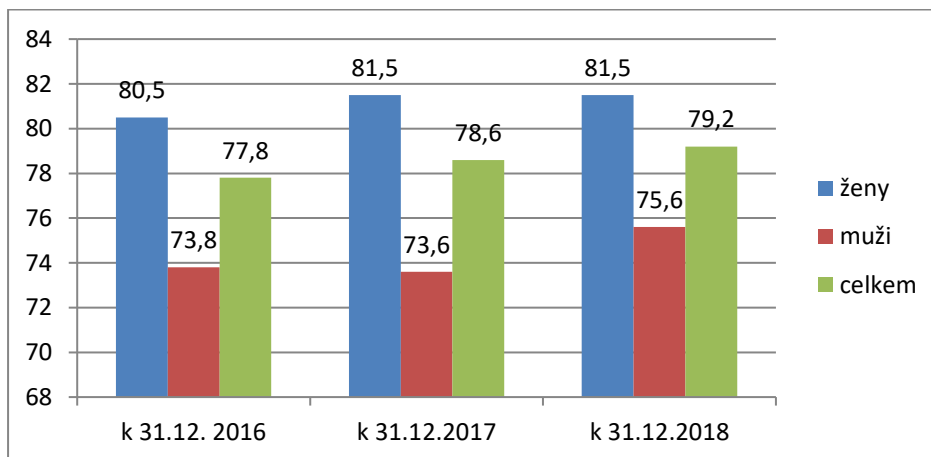
Ke konci roku 2018 došlo k úmrtí dvou uživatelů, z tohoto důvodu k datu 31. 12. 2018 nebyla naplněna kapacita poskytované služby. Z dlouhodobého hlediska zůstává stejná skladba uživatelů – počet žen je proti počtu mužů stále vyšší.

Věkové kategorie uživatelů



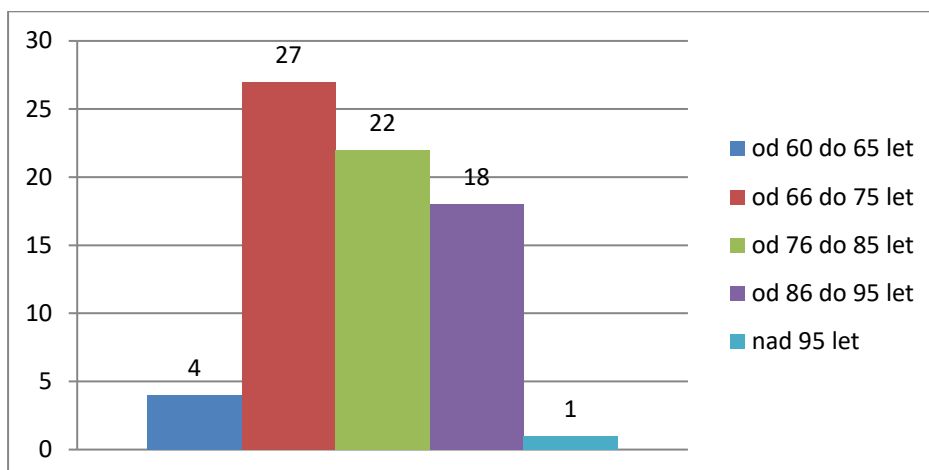
Stále ubývá uživatelů, kteří jsou na spodní věkové hranici určující cílovou skupinu uživatelů Domova pro seniory Vrbno. Důvodem je zřejmě lepší informovanost obyvatel regionu o možnostech využívání terénních sociálních služeb, které umožňují seniorům zůstat co nejdéle ve svém přirozeném prostředí. Zvyšuje se počet uživatelů v horní věkové hranici, nejstarší z uživatelů má 94 let.

Průměrný věk uživatelů



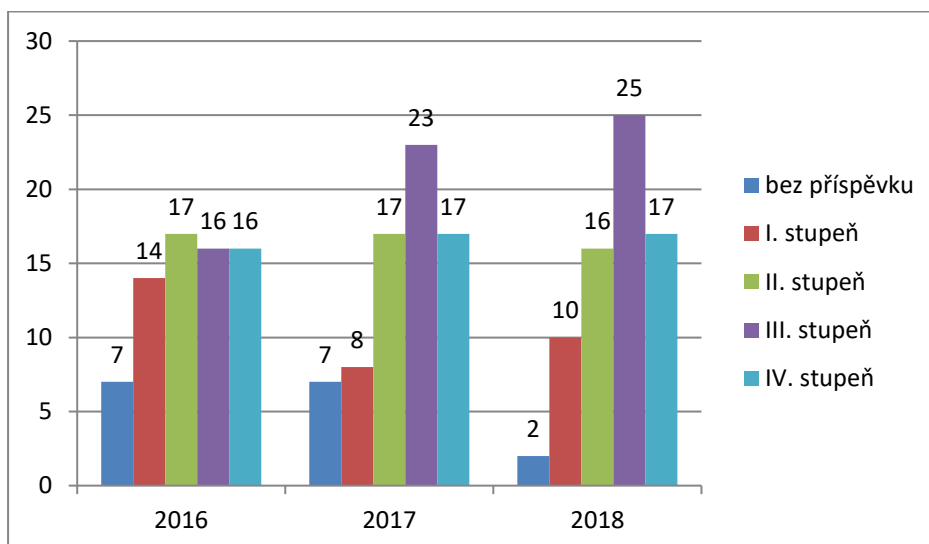
Věkový průměr žen je stabilně vyšší, než věkový průměr mužů. Zůstal stejný jako v předcházejícím roce, věkový průměr mužů se zvýšil o dva roky na 75,6 let. Celkový věkový průměr se zvýšil na 79,2 let.

Věková pásma uživatelů



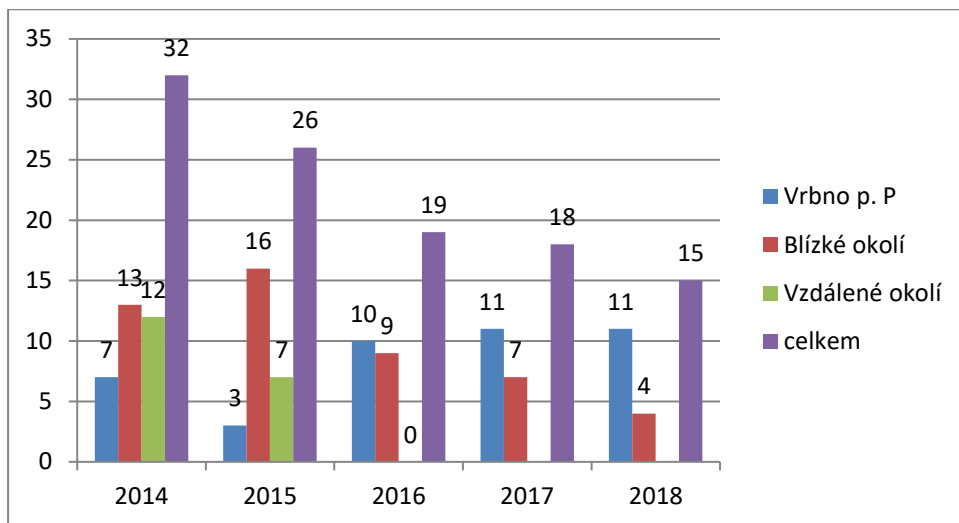
Nejstarší z uživatelů má 96 let.

Počet uživatelů podle stupně závislosti



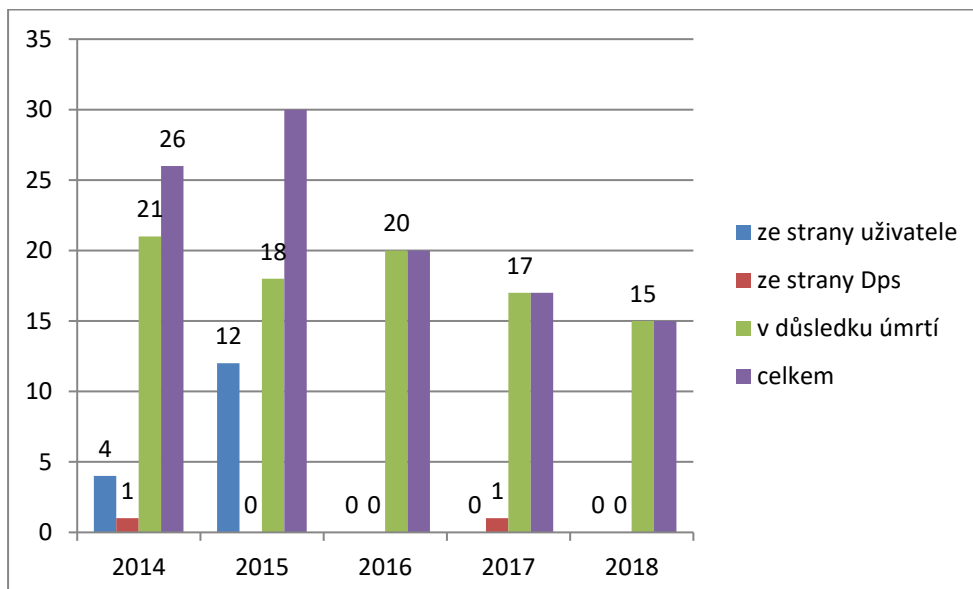
Dochází ke snižování počtu uživatelů bez příspěvku na péči především z důvodu zhoršení zdravotního stavu v důsledku stáří u stávajících uživatelů. U nově přijímaných uživatelů se nám daří v důsledku poskytování sociálního poradenství a dobré spolupráce s veřejností hledat jiné řešení nepříznivé sociální situace uživatelů, kteří ještě mohou zůstat ve svém přirozeném prostředí. Zvýšil se počet osob ve III. stupni závislosti.

Nástupy uživatelů v zařízení



Za poslední tři roky při naplněné kapacitě nebyl do Dps přijat ani jeden uživatel z dalekého okolí. Stabilně vzrůstá zájem vrbenských občanů o poskytování sociální služby Dps, není potřeba nabízet poskytovanou sociální službu mimo hranice okresu. Snižuje se také odchod uživatelů z Dps, kteří nejsou spokojeni s poskytovanou službou a přestupují do jiných zařízení. Proto se snižuje také celkový počet nově přijatých uživatelů do Dps. Za poslední tři roky takto službu neukončil ani jeden z uživatelů.

Ukončení poskytované služby



Úhrady za ubytování a stravu

Domov pro seniory Vrbno p. o. se dlouhodobě potýká s nižšími příjmy uživatelů. Ze svých příjmů uživatelé platí úhradu za ubytování a stravu, přičemž podle ustanovení § 73, odst. 3 zákona č. 108/2006 Sb. musí zůstat každému uživateli po úhradě za ubytování a stravu alespoň 15% z jeho pravidelného měsíčního příjmu. Snížená úhrada uživatelů za pobyt a stravu byla k 31. 12. 2017 evidována u 17 z celkového počtu 70 uživatelů. V roce 2018 se nám podařilo snížit tento počet o 8 uživatelů. Důvodem je jasné vymezení cílové skupiny uživatelů, kdy neposkytujeme službu osobám bez domova s trvalým pobytem v jiných městech, což si můžeme dovolit především kvůli **vzrůstajícímu zájmu vrbenských obyvatel o poskytování služby Dps Vrbno.**

Žádosti o poskytování sociální služby

V roce 2018 jsme se zaměřili na přesnější vymezení cílové skupiny uživatelů, na zjednodušení evidence žádostí a na změnu průběhu řízení o přijetí do služby. Z těchto důvodů se nám výrazně podařilo zúžit spolupráci s žadatelem i jeho rodinou, každou žádost jsme schopni řešit a posuzovat individuálně a podstatně se nám daří snížit lhůtu pro přijetí uživatelů do služby. K 31. 12. 2018 Domov pro seniory Vrbno p. o. evidoval celkem 17 žádostí o poskytování sociální služby, z toho 10 žádostí občanů města Vrbna pod Pradědem.

Stížnosti na poskytovanou službu

V roce 2018 jsme evidovali celkem 6 stížností, z čehož jedna stížnost byla po řádném prošetření shledána jako neopodstatněná. Dvě stížnosti se týkaly neprofesionálního chování pracovníků, v jednom případě byl s konkrétní pracovnící ukončen pracovní poměr z důvodu hrubého porušení pracovní morálky. Jedna stížnost ze strany uživatele se týkala vyúčtování za léky, zbývající stížnosti pak společného soužití mezi uživateli. Všechny stížnosti se snažíme řešit v co nejkratší době a vnímáme je jako podněty ke zlepšení poskytované služby.

Přehled pracovníků

Skupina	Počet osob	Vzdělání
	krát (x) úvazek	
THP - ředitel	1 x 1	1 vysokoškolské
THP – rozpočtář, ZŘ pro ekonomiku a provoz	1 x 1	1 úplné střední
Dokumentační sestra/Všeobecná sestra–vedoucí pracovník pro zdravotní péči	1 x 1	1 úplné střední
Hlavní pracovník přímé péče	1 x 1	1 vyučena, kurz
Sociální pracovník - vedoucí pracovník sociální služby	1 x 1	1 vysokoškolské
Hlavní směňová sestra	1 x 1	1 úplné střední
Mzdová účetní, personalista - administrativní a spisový pracovník	1 x 1	1 úplné střední
Pracovník v sociálních službách	1 x 1	1 vyučena, kurz
-masér		
Všeobecná sestra	4 x 0,35	4 úplné střední
Pracovník v sociálních službách	4 x 1	2 úplné střední, kurz
-základní výchovná nepedagogická činnost		1 vyšší odborné
Pracovník v sociálních službách	4 x 0,65	4 úplné střední
Kordinátor individuálního plánování -přímá obslužná péče	1 x 1 20 x 1	1 vyšší odborné
		2 úplné střední, kurz
		1 úplné střední v oboru
		1 vyučená v oboru
		1 základní
		15 vyučena, kurz
Provozní zaměstnanci: Uklízečka	3 x 1	1 základní
		2 vyučená
Uklízečka (zástup za DPN + ŘD)	1 x 1	1 vyučená
Pradlena, švadlena	3 x 1	3 vyučená
Údržbář-strojník-topič-řidič-preventista PO	1 x 1	1 vyučen
Údržbář-strojník-topič-řidič	1 x 0,5	1 vyučen
Zahradnice (sezónně)	1 x 0,5	1 vyučena
Počet osob a úvazky celkem	Osob 46	Úvazky 45,5

Údaje o dalším vzdělávání pracovníků

Typ kurzu	Počet zaměstnanců
Odměňování zaměstnanců v sociálních službách	2 zaměstnanci
Roční účetní závěrka v p.o.	1 zaměstnanec
Kurz pracovníků v sociálních službách	3 zaměstnanci
Mapování potřeb uživatele v návaznosti na individuální plánování služby	29 zaměstnanců
Základy manipulace s imobilním uživatelem v podmínkách sociálních služeb	26 zaměstnanců
Změny ve mzdové účtárně	1 zaměstnanec
VEMA PAM 30.05	2 zaměstnanci
Změny ve zdanění mezd a platů v roce 2018	1 zaměstnanec
Úvod do problematiky řešení konfliktů a vyjednávání při práci s klientem v sociálních službách	23 zaměstnanců
Škola zad pro pracovníky s sociálních službách	2 zaměstnanci
Mzdové výpočty v roce 2018	1 zaměstnanec
Využití somatické stimulace v podmínkách sociálních služeb	1 zaměstnanec
Péče o klienty s demencí v podmínkách sociálních služeb	6 zaměstnanců
Rehabilitační ošetřování v praxi sociálních služeb	2 zaměstnanci
Cygnus akademie	7 zaměstnanců
BOZP - školení zaměstnanců	44 zaměstnanci
Školení "První pomoci"	44 zaměstnanci
Principy montessori v péči o seniory	3 zaměstnanci
Vedení motivačního rozhovoru s klientem	1 zaměstnanec
Vážně míněný nesouhlas a detence v sociálních službách	1 zaměstnanec
Koučování zaměřené na řešení s jednotlivci ,týmy a skupinami v sociálních službách	1 zaměstnanec
Školení řidičů	6 zaměstnanců
Roční zúčtování záloh z příjmů fyzických osob	1 zaměstnanec

Ekonomika

Pro rok 2018 byla žádost o dotace ze státního rozpočtu předložena dne 16. 10. 2017 v celkové výši **10.600.000,-- Kč**.

Usnesením č. j. 20 / 1861 ze dne 12. 9. 2017 zastupitelstvo Moravskoslezského kraje rozhodlo o poskytnutí účelové dotace z kapitoly 313 - MPSV státního rozpočtu ve výši 9.928.000,--Kč, dále dodatkem – usnesení č. 9/1031 ze dne 13.9.2018 zastupitelstvo kraje rozhodlo o třetí splátce dotace ve výši 268.000,--Kč.

Splátky neinvestiční dotace ze státního rozpočtu:

- 02.05.2018 5.956.800,--Kč
- 16.07.2018 3.971.200,--Kč
- 02.11.2018 268.000,--Kč

Celkem státní dotace: **10.196.000,--Kč**

Zastupitelstvo Města Vrbno pod Pradědem schválilo usnesením č. j. 464/23/2017/ ze dne 18. 12. 2017 rozpočet města na rok 2018 - příspěvek z rozpočtu města na rok 2018 činil: **2.900.000,--Kč**

Splátky neinvestičního příspěvku:

- 03. 01. 2018 VS 12018 241.000,--Kč
- 01. 02. 2018 VS 22018 241.000,--Kč
- 01. 03. 2018 VS 32018 241.000,--Kč
- 03. 04. 2018 VS 42018 241.000,--Kč
- 02. 05. 2018 VS 52018 241.000,--Kč
- 01. 06. 2018 VS 62018 241.000,--Kč
- 02. 07. 2018 VS 72018 241.000,--Kč
- 01. 08. 2018 VS 82018 241.000,--Kč
- 03. 09. 2018 VS 92018 241.000,--Kč
- 01. 10. 2018 VS 102018 241.000,--Kč
- 01. 11. 2018 VS112018 241.000,--Kč
- 03. 12. 2018 VS122018 249.000,--Kč

Celkem příspěvek od zřizovatele **2.900.000,--Kč**

Ostatní příjmy Dps Vrbno za rok 2018

• Příjmy od uživatelů	7.200.014,--Kč
• Příspěvky na péči	6.114.133,--Kč
• Dotace od zřizovatele	2.900.000,-Kč
• Příjmy od zdravotních pojišťoven	684.872,--Kč
• Dotace od státu-MSK	10.196.000,-Kč
• Jiné ostatní příjmy	353.739,91Kč

Celkem **27.448.758,91 Kč**

Výnosy za rok 2018 celkem 27.448.758,91 Kč

Náklady za rok 2018 celkem 27.448.730,61 Kč

Hospodářský výsledek ke dni 31. 12. 2018 28,30 Kč

Příspěvky a příjmy za poslední čtyři roky

Rok	Zřizovatel	státní dotace	Dps Vrbno p. P.
2015	2.500.000,-- Kč	4.799.000,-- Kč	12.898.687,45 Kč
2016	2.500.000,-- Kč	4.600.000,-- Kč	13.739.674,-- Kč
2017	2.700.000,-- Kč	6.997.000,-- Kč	14.440.427,08 Kč
2018	2.900.000,-- Kč	10.196.000,-- Kč	14.352.758,91 Kč

Náklady roku 2018

Spotřeba materiálu – účet 501	1.228.670,39 Kč
Palivo pevné – dřevo, koks, uhlí. Pohonné hmoty – benzín. Čistící, prací a dezinfekční prostředky pro praní prádla a úklid v budově, jednorázové rukavice. Odborné časopisy, knihy a tiskoviny a kancelářské potřeby, tonery do tiskáren, materiál pro údržbu na běžné opravy, pracovní obuv, pracovní oděvy.	
Spotřeba vody, elektrické energie – účet 502	1.160.190,66 Kč
Opravy a udržování zařízení – účet 511	268.011,28 Kč
Opravy praček, sušičky, výtahu, služebního auta, miniterminálu, myčky podložních mís,	
Cestovné – účet 512	16.982,-- Kč
Náklady na reprezentaci – účet 513	30.087,40 Kč
Ostatní služby – účet 518	4.042.882,40 Kč
Telefony, školení, auditorské práce, stravné klientů, canisterapie, nájem schránek CWS, závodní lékař, revize, údržba počítačových programů, právní služby, kominické práce, telekomunikační služby, poštovné.	
Mzdové náklady – účet 521	14.675.678,-- Kč
Zákonné sociální pojištění – účet 524	4.913.551,-- Kč
Ostatní sociální pojištění – účet 527	444.206,88 Kč
Pojištění, škoda, úraz, Kooperativa, odvod 2% z mezd	
Jiné daně a poplatky – účet 538	4.142,- Kč
Odpisy – účet 551	302.155,-- Kč
Náklady z drobného dl. Majetku – účet 558	307.354,-- Kč
Myčka podložních mís, skartovač, počítač, tiskárny, křesla	

Ostatní finanční náklady – účet 569 58.962,--Kč

Celkem náklady 27.448.730,61 Kč

Stavy účtů ke dni 31. 12. 2018

Běžný účet č. 241 3.897.548,61 Kč

Účet FKSP č. 243 291.467,50 Kč

Účet depozitní č. 245 1.155.416,64 Kč

Celkem za organizaci 5.344.432,75 Kč

V roce 2018 bylo provedeno vyřazení poškozeného nebo nefunkčního majetku v hodnotě 847.112,22 Kč, které schválila na svém 2. zasedání Rada Města Vrba dne 28. 11. 2018 pod číslem usnesení 0015/02/2018. Inventury majetku jsou provedeny ke dni 31. 12. 2018.

Kontrolní činnost

Kontrolní činnosti v oblasti účetního a finančního hospodaření jsou prováděny. V okruhu účetních prací je vnitřní kontrola účetních dokladů prováděna průběžně. Provádí se kontrola průkaznosti, úplnosti, správnosti a ostatních náležitostí, včetně podpisů odpovědných osob. Depozitní pokladny jsou kontrolovány každý měsíc při zaúčtování dokladů. Kontrola stavu finanční hotovosti ústavní pokladny byla provedena čtyřikrát, jednou provedena kontrola mimořádná. Dokladová kontrola se u ústavní pokladny provádí měsíčně.

Veřejnosprávní kontrola zřizovatelem byla provedena dne 26. 9. 2018

Pověření ke kontrole ve smyslu §13 zákona o finanční kontrole s odkazem na §4 zákona o kontrole, vydala starostka Města Vrbno pod Pradědem pod č. j. K/4/2018/Vo – pověření č. 4/2018 ze dne 14.8.2018.

Předmět kontroly - prověřit hospodaření s finančními prostředky z rozpočtu města poskytnuté na provoz příspěvkové organizace.

1. Zřizovací listina včetně všech dodatků
2. Jmenovací dekret statutárního zástupce
3. Vnitřní směrnice:
 - a) účetní doklady za 10-12/2017, 1-8/2018
 - b) výkazy k 31. 12. 2017 – rozvaha
 - c) výkaz zisku a ztrát
 - d) příloha účetní závěrky: výkazy k 31.8.2018 – rozvaha, výkaz zisku a ztrát
4. Pojištění
5. Formální a věcná správnost účetnictví
6. Účetní rozvrh
7. Faktury došlé a vydané
8. Banka a bankovní výpisy
9. Pokladna
10. Rozpočet organizace
11. Peněžní fondy
12. Finanční dary
13. Vnitřní kontrolní systém

Závěr kontroly: provedenou kontrolou hospodaření nebylo zjištěno nevhodné nebo neúčelné vynakládání prostředků. Realizovaný výdej prostředků je doložen příslušnými podklady a odsouhlasen ředitelem Dps. Evidence o pohybu finančních prostředků je vykázána v knize účetnictví a doložena bankovními výpisy a dalšími účetními doklady.

Finanční i hmotné dary

V průběhu roku 2018 přijala naše organizace finanční dary.

Před převzetím daru žádáme o předběžný souhlas zřizovatele. Na základě schválení radou zřizovatele dar přijímáme a s dárci sepíšeme darovací smlouvu.

Hodnota finančních darů za rok 2018 činila 153.640,- Kč.

Údaje o aktivitách a prezentaci zařízení na veřejnosti

Aktivizace je specifická metoda vstupu do života člověka s cílem naplnit jeho fyzické, psychické i společenské potřeby. Podporuje růst a udržení schopností a dovedností v rámci jednotlivých možností. Cílem aktivizace je pomáhat seniorům žít plnohodnotný život podle jejich maximálních možností s ohledem na míru jejich schopností. Aktivizace se pojí s naplněním volného času, kdy je konaná aktivita zlepšujícím prostředkem pro soběstačnost a posílení psychické i fyzické kondice seniora.

Mezi pravidelné aktivity v Domově pro seniory Vrbno, p. o. patří například:

Kreativní dílna

Je zaměřena na výrobu předmětů z různých materiálů, při které klienti procvičují především funkce rukou a je vhodná zejména pro klienty se zájmem o tvořivé a manuální činnosti.

Klub přátel

Je zaměřen na rozvoj slovní zásoby a procvičování krátkodobé i dlouhodobé paměti, rozvíjí a udržuje i schopnost soustředění a vyjadřovacích schopností (zpěvem, povídáním atd.).

Bohoslužby

Každých 14 dní se konají přímo v Dps bohoslužby. Nahrazují věřícím klientům alespoň částečně jejich pravidelné nedělní návštěvy v kostele

Kulturní a literární chvílky

Příležitostně zveme děti z mateřských škol, dětského domova, ZŠ, které vystupují s pásmem básniček, písniček, tanečků, scének.

Kavárna

Je společenské setkávání klientů domova, které se koná 1x za 14 dní o víkendu v Dps za účasti dobrovolnic z Levicového klubu žen.

Canisterapie

Je způsob terapie, který využívá pozitivního působení psa na zdraví člověka.

Vaření a pečení

Slouží k udržení dovedností, které byly po celý život našim klientům důvěrně známé, nyní však již nemají možnost je denně procvičovat.

Kondiční cvičení

Jde o protahovací a posilovací cvičení pro udržení a zlepšení kondice našich klientů.

Masáže a bazální stimulace

Bazální stimulace je pedagogicko-psychologickou aktivitou, kterou se snažíme nabídnout jedincům s těžkým postižením možnosti pro vývoj jejich osobnosti. V roce 2017 plánujeme její rozšíření.

Trénování paměti

Slouží k procvičení krátkodobé i dlouhodobé paměti. Procvičuje vyjadřovací schopnosti. Kromě těchto pravidelných aktivit se v uplynulém roce konala celá řada akcí kulturních, sportovních i společenských, které nejen zpestřují život našim seniorům, ale také prezentují náš domov na veřejnosti. Mezi takové patří setkávání rodinných příslušníků, oslavy narozenin, účast rod. příslušníků a přátel na akcích domova. Za zmínku stojí i práce a spolupráce na výrobcích - ať už pro sebe, přátele, či k výzdobě domova, ale také k prezentaci na akcích města. Sem patří i seznamování se s novými výtvarnými technikami a pracovními postupy.

Mezidomovní projekty

Projekty Virtuální univerzita, Jedeme v tom společně a Letní olympijské hry. Projekty na rozvoj seberealizace, přátelství mezi domovy a veřejností.

Závěr

Snažíme se nastavovat systém péče tak, aby se náš domov stal plnohodnotným místem nejen pro klienty, ale také pro naše zaměstnance. Věříme, že dostatečnou aktivizací klientů, mezidomovními projekty, kdy projekt „Jedeme v tom společně“ zaznamenal v roce 2016 až 2019 obrovského úspěchu, můžeme dát o sobě vědět.

Naše aktivity by nešly zrealizovat bez sponzorů a partnerů, proto si je závěrem dovoluujeme shrnout a poděkovat. Nesmíme však zapomenout, že práce v tomto typu zařízení je vysoce obtížná, těžká. Pracovnice v přímé péči podávají vysoké výkony co do psychického a fyzického vypětí. Jejich práci náleží obdiv a velká úcta!

Jan Vavřík

Děkujeme spolupracujícím subjektům, zejména pak:

- patronu našeho zařízení: Ing. Andreji Babišovi, premiérovi ČR
- uživatelům našich služeb
- našim zaměstnancům
- rodinám našich obyvatel
- zřizovateli Městu Vrbno pod Pradědem
- dětem a pedagogům z MŠ Jesenická, Vrbno pod Pradědem
- Asociaci poskytovatelů sociálních služeb
- Krajskému úřadu Moravskoslezského kraje
- Středisku kultury a vzdělávání Vrbno pod Pradědem STŘECHA
- Nadaci ČEZ
- panu europoslanci Tomáši Zdechovskému za KDU-ČSL
- Nadačnímu fondu Ivany Zemanové
- Nadaci Agrofert
- Pivovaru Litovel

● Stránka 24

- firmě Insportline
- firmě MX-NET
- firmě Mobilní zahrádky, David Valach
- časopisu Revue 50 plus
- lékárně U Hradeb, paní Mgr. Klapuchová
- Nadaci Veselý senior
- firmě Dr. Max za podporu volnočasových aktivit
- manželům Koblasovým
- Osadnímu výboru Mnichov
- paní Naděždě Klíčové
- Pradědskému lesnímu závodu, a.s.
- panu Františku Krejčímu
- Yachtingu Mgr. Tomáše Svobody
- firmě Kofola
- firmě Innogy (RWE)
- firmě Jan Palyza, Květinka Viola Vrbno pod Pradědem
- organizátorům duchovních setkání pro obyvatele Domova
- členkám Levicového klubu žen ve Vrbně pod Pradědem
- všem šikovným lidem, kteří přicházejí potěšit obyvatele Domova kulturními vystoupeními, masážemi atd.