



**DOMOV
PRO SENIORY VRBNO**
VRBNO POD PRADĚDEM

DOMOV PRO SENIORY VRBNO
příspěvková organizace
Mnichov 262
793 26 Vrbno pod Pradědem
IČ 70645710
e-mail: reditel@dps-vrbno.cz

Výroční zpráva o činnosti a hospodaření za rok 2017



Zpracovali

Mgr. Jan Vavřík

Mgr. Kristína Strouhalová

Petra Zivčáková

Marie Štěpánková

Marie Ohnoutková

Obsah

Úvodní slovo ředitele	3
Základní údaje o zařízení	4
Popis služby	5
Základní činnosti poskytovaných služeb	5
Poslání služby	6
Cíle poskytované služby	6
Cílová skupina uživatelů	6
Okruh osob, kterým nelze služby poskytovat	7
Důvody, proč nejsme schopni poskytnout sociální službu všem žadatelům	7
Zásady poskytované služby	7
SOCIÁLNÍ PÉČE A SLUŽBY	8
Úhrady za ubytování a stravu	12
Přehled pracovníků	14
Údaje o dalším vzdělávání pracovníků	15
Ekonomika	16
Náklady roku 2017	18
Kontrolní činnost	19
Finanční i hmotné dary	21
Údaje o aktivitách a prezentaci zařízení na veřejnosti	22
Závěr	24

Úvodní slovo ředitele

Máme za sebou rok 2017, který byl pro naše zařízení rokem velkých změn v oblasti obnovy mobiliáře, také v oblasti aktualizace dokumentace. V průběhu roku došlo k řadě změn v oblasti vybavenosti domova (nové skříňe pro uživatele, postele, nábytek). Tyto skutečnosti jsme pořídili díky projektovým aktivitám.

Realizovali jsme také řadu aktivizačních projektových dní, kdy můžeme vyjmenovat např. projektový víkend s partnerským domovem Katka ze Slovenska, Řecký den - Den otevřených dveří a zejména pak další ročník Jedeme v tom společně 2017 aneb Jedeme do Paříže, do něhož jsme zapojili celkem 53 organizací.

Začali jsme spolupracovat s novými sponzory, k nimž lze zařadit Výbor dobré vůle – Nadace Olgy Havlové, Konto Bariéry, Nadační fond Ivany Zemanové, Revue 50 plus a další. Velmi významné bylo zapojení organizace do projektu Ježíškova vnoučata, jehož prostřednictvím jsme mohli obdarovat na vánoční svátky všechny naše uživatele.

Naše zařízení navštívili zajímaví hosté, mezi které můžeme zařadit paní Věru Martinovou, zpěváky Bohuše Matuše a Petra Bendeho či návštěvu Andreje Babiše – patrona našeho zařízení.

Za velmi významnou můžeme uvést spolupráci s Mateřskou školou Jesenická, s níž spolupracujeme již tři roky. Děti docházejí do našeho zařízení pravidelně, přičemž tráví s uživateli příjemná dopoledne. Velmi nám pomáhají také děti z dětského domova, které se starají o údržbu naší zahrady.

Nyní jsme v očekávání avizované výstavby nového objektu. Cesta je dlouhá. Víme o našich problémech. Snažíme se je postupně řešit. Držte nám palce!

Jan Vavřík

Základní údaje o zařízení

Název zařízení, sídlo, právní forma, IČ

- Domov pro seniory Vrbno, příspěvková organizace
- Mnichov 262, Vrbno pod Pradědem, 793 26
- IČ: 70645710

Zřizovatel zařízení, adresa

- Město Vrbno pod Pradědem, IČ: 00296457, Nádražní 389, Vrbno pod Pradědem
- Poskytovatelem dotace je Moravskoslezský kraj



Ředitel zařízení, jméno, příjmení, adresa

- Mgr. Jan Vavřík, Střelniční 608, Vrbno p. Pradědem, 793 26

Adresy pro dálkový přístup

- E-mail: reditel@dps-vrbno.cz, janvavrik42@gmail.com
- Webové stránky: www.dps-vrbno.cz, www.jedeme-spolecne.cz
- Facebook
 - <https://www.facebook.com/domovprosenioryvrbno/>
 - <https://www.facebook.com/jedemespolecne/>
 - <https://www.facebook.com/lohvrbnopodpradedem/>
 - <https://www.facebook.com/virtualniuniversita/>

Popis služby

Domov pro seniory Vrbno p. o. poskytuje sociální službu osobám, které mají sníženou soběstačnost z důvodu věku (mladším i starším seniorům od 60 let) a potřebují pravidelnou pomoc a podporu jiné fyzické osoby zejména při zvládnutí běžných úkonů péče o vlastní osobu, při zajištění stravování, ubytování, hygieny, zdravotní a ošetrovatelské péče, při zprostředkování kontaktu se společenským prostředím a při zajištění aktivizačních činností (volnočasové aktivity a pomoc při prosazování práv a oprávněných zájmů např. pomoc při vyřizování osobních záležitostí na úřadech, komunikace s rodinou apod.)

Domov pro seniory Vrbno, p. o. nabízí celoroční pobyt, služby jsou poskytovány 24 hodin denně a jsou určeny zejména těm osobám, které již nemohou zůstat v domácím prostředí, nedokáží se o sebe postarat ani s pomocí rodiny nebo terénních sociálních služeb (rozsah těchto služeb již nepostačuje).

Kapacita domova pro seniory: 72 ubytovacích míst

Základní činnosti poskytovaných služeb

- Poskytnutí ubytování, úklid, praní a drobné opravy ložního a osobního prádla a ošacení, žehlení.
- Poskytnutí stravy.
- Pomoc při zvládnutí běžných úkonů péče o vlastní osobu.
- Pomoc při osobní hygieně nebo poskytnutí podmínek pro osobní hygienu.
- Zprostředkování kontaktu se společenským prostředím.
- Sociálně terapeutické činnosti.
- Aktivizační činnosti.

● Stránka 6

- Pomoc při uplatňování práv, oprávněných zájmů a při obstarávání osobních záležitostí.
- Zdravotní péče.

Poslání služby

Posláním Domova pro seniory Vrbno p. o. je poskytnout ubytování, stravování a celodenní péči osobám, které z důvodu věku a zdravotního omezení potřebují soustavou péči druhé osoby a nemohou trvale žít ve svém domácím prostředí. Domov pro seniory Vrbno p. o. podporuje soběstačnost a samostatnost uživatelů služby, vytváří důstojnou náhradu za klidné domácí prostředí, které se co nejvíce blíží běžnému způsobu života a snaží se alespoň částečně zachovávat sociální vazby na rodinu a veřejné služby.

Cíle poskytované služby

- Uživatel služby, který je spokojený s úrovní ubytování, stravování a nabídkou sociálně aktivizačních činností.
- Uživatel, který důstojně prožije poslední životní etapu v prostředí, které podle dostupných možností co nejvíce připomíná přirozené prostředí domova.
- Uživatel, který využívá poskytovanou sociální službu nastavenou dle svých individuálních cílů, potřeb a přání.
- Uživatel spokojený s poskytovanou úrovní péče a podpory, která mu pomůže co nejdéle zachovat jeho soběstačnost.

Cílová skupina uživatelů

Domov pro seniory Vrbno p. o. poskytuje sociální službu osobám, které mají sníženou soběstačnost z důvodu věku (mladším i starším seniorům od 60 let)

a potřebují pravidelnou pomoc a podporu jiné fyzické osoby zejména při zvládnutí běžných úkonů péče o vlastní osobu, při zajištění stravování, ubytování, hygieny, zdravotní a ošetrovatelské péče. Cílovou skupinu uživatelů tvoří uživatelé:

- s trvalým bydlištěm ve Vrbně pod Pradědem,
- se sociálními vazbami na Město Vrbno pod Pradědem a okolí,
- s trvalým bydlištěm v Moravskoslezském kraji.

Okruh osob, kterým nelze služby poskytovat

- osoby, které nespĺňují požadovanou věkovou hranici,
- osoby, jejichž zdravotní stav vyžaduje specializovanou péči ve zdravotnickém zařízení,
- osoby, které trpí závažnými akutními infekčními nemocemi,
- osoby, u nichž je důvodný předpoklad, že by jejich chování z důvodu duševní poruchy narušovalo kolektivní soužití,
- osoby, které nepotřebují pravidelnou pomoc druhé osoby,
- osoby, které nespádají do lokální spádové oblasti Moravskoslezského kraje.

Důvody, proč nejsme schopni poskytnout sociální službu všem žadatelům

- jedná se o žadatele, který nespádá do cílové skupiny (žadatel mladší 60 let, osoby závislé na návykových látkách, osoby s poruchami autistického spektra apod.),
- kapacitní důvody zařízení (uživatelé jsou ubytováni na pokojích s uživatelem stejného pohlaví, nebo v párech),
- nemožnost splnit požadavky uživatele na ubytování a stravování.

Zásady poskytované služby

- Dodržujeme práva uživatelů.

- Podporujeme a respektujeme individualitu, svobodné rozhodování a vlastní vůli uživatelů.
- Přizpůsobujeme službu potřebám uživatelů.
- Usilujeme o vzájemnou toleranci a důvěru.
- Zohledňujeme tradice a zvyky uživatelů.

Pomocí a podporou je tým pracovníků přímé péče – pracovníci v sociálních službách, (obslužná péče a výchovně - nepedagogická péče). Do týmu patří taktéž zdravotní sestry, které zajišťují ošetrovatelskou péči a kontakt s lékařem i odbornými lékaři.

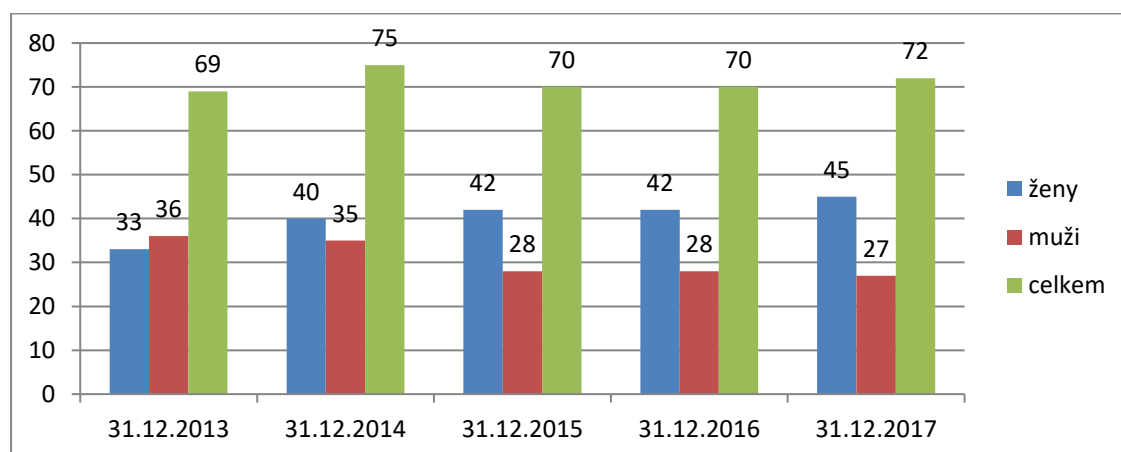
Ve smyslu zákona o sociálních službách domov nabízí a poskytuje svým uživatelům ještě další typ doplňkových služeb, a to služby fakultativní. Jedná se o nadstandardní služby ryze individuální povahy, o které si může uživatel požádat. Jejich úhrada není součástí platby za pobyt a služby poskytované domovem. Všechny fakultativní služby, včetně jejich cen, jsou zveřejněny a jsou též nedílnou součástí smlouvy o poskytnutí sociální služby mezi Domovem pro seniory a uživatelem.

SOCIÁLNÍ PÉČE A SLUŽBY

Kapacita zařízení

Celková kapacita služby k je 31. 12. 2017 je 72 uživatelů.

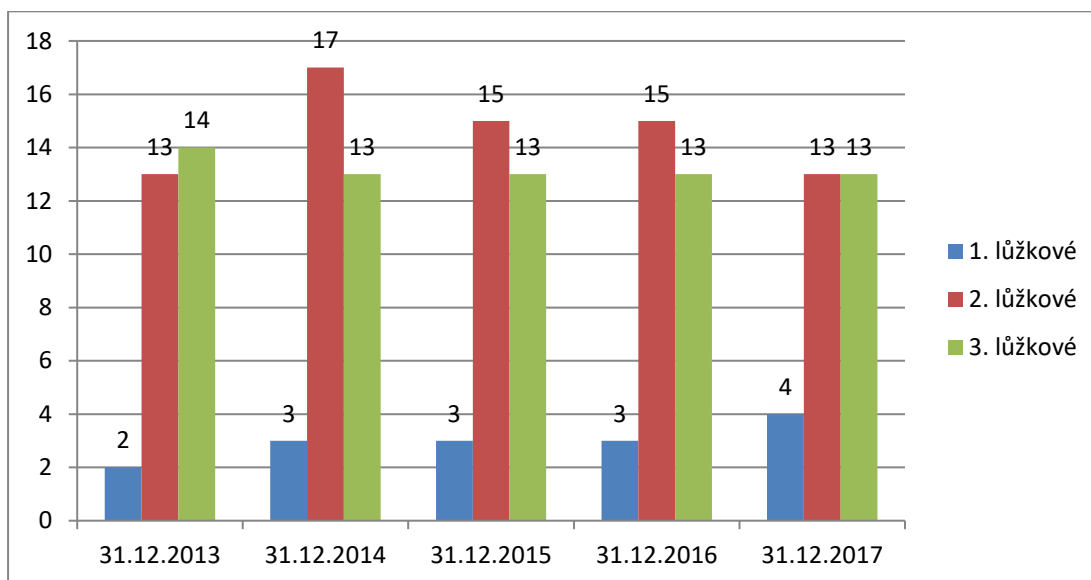
Počet uživatelů služby



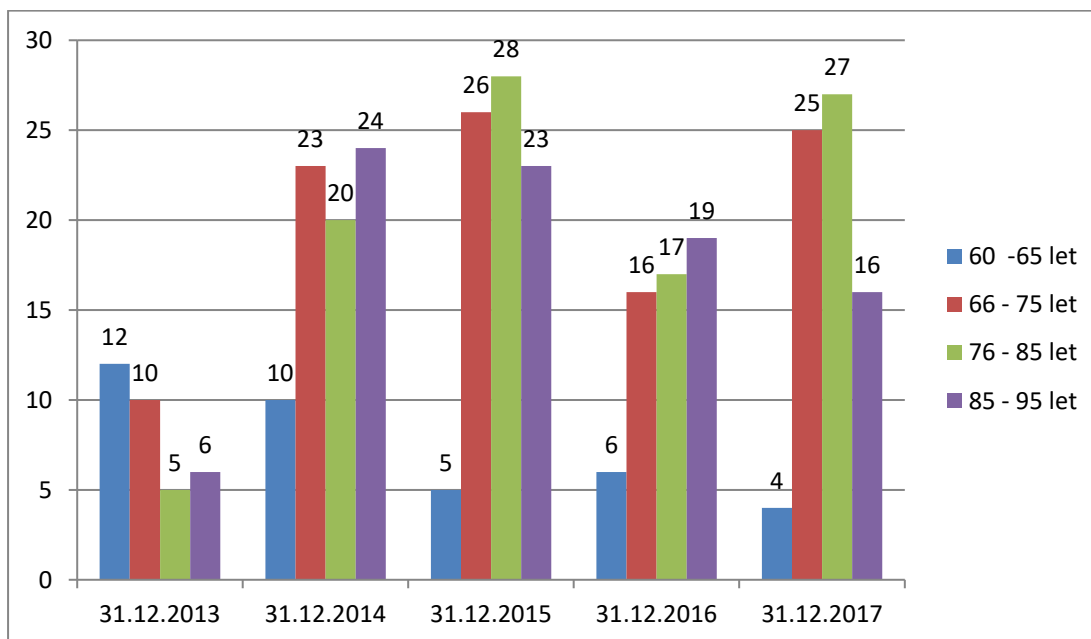
Z dlouhodobého hlediska zůstává stejná skladba uživatelů – počet žen je proti počtu mužů stále vyšší.

Zařízení disponuje jedno až tři lůžkovými pokoji, celkový počet pokojů je 32.

Věkové kategorie a průměrný věk uživatelů

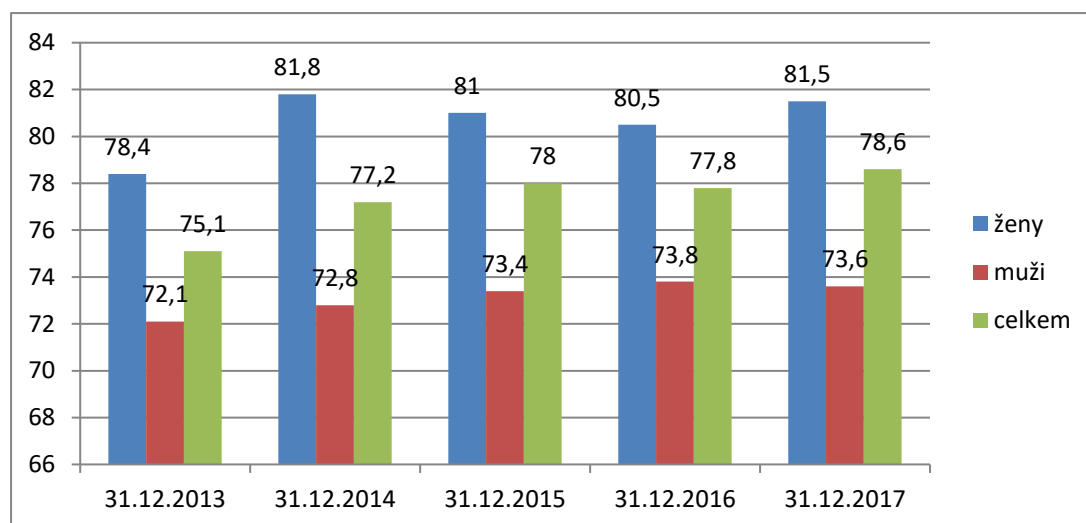


Věkové kategorie uživatelů



Stále ubývá uživatelů, kteří jsou na spodní věkové hranici určující cílovou skupinu uživatelů Domova pro seniory Vrbno. Důvodem je zřejmě lepší informovanost obyvatel regionu o možnostech využívání terénních sociálních služeb, které umožňují seniorům zůstat co nejdéle ve svém přirozeném prostředí. Zvyšuje se počet uživatelů v horní věkové hranici, nejstarší z uživatelů má 95 let.

Průměrný věk uživatelů

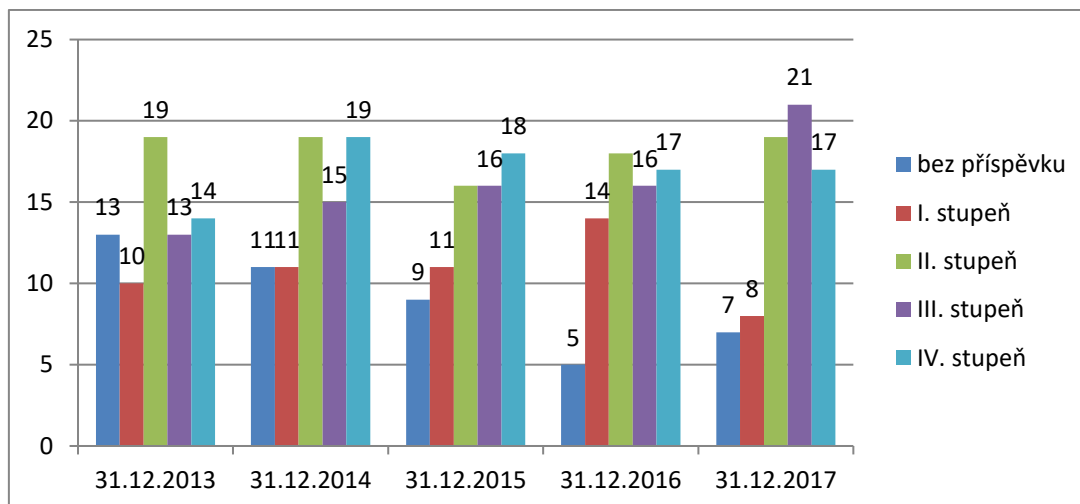


Průměrný věk uživatelů se oproti minulým obdobím zvedl skoro o jedno procento. O jedno procento se zvýšil i věkový průměr žen, věkový průměr mužů zůstal na stejné úrovni.

Mobilita uživatelů

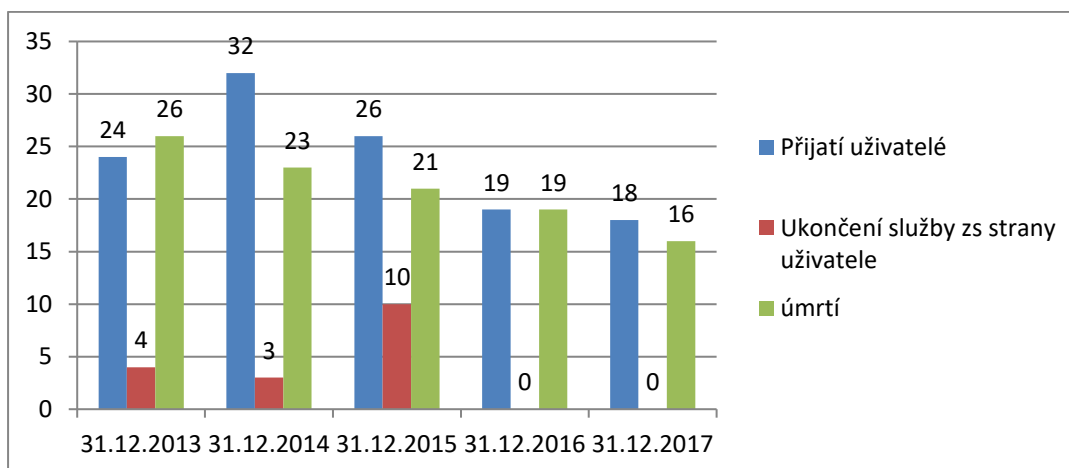
V Domově pro seniory Vrbno p. o. pracuje rehabilitační pracovnice, další pracovníci se pravidelně věnují nácviku chůze uživatelů s využitím kompenzačních pomůcek. Tato skutečnost je jedním z důvodů, proč se nám daří držet hranici uživatelů trvale upoutaných na lůžku na relativně nízké úrovni a pomalu vzrůstá počet těch uživatelů, kteří jsou mobilní s využitím kompenzačních pomůcek.

Počet uživatelů podle stupně závislosti



K 31.12.2017 byl počet uživatelů bez příspěvku na péči oproti minulému roku vyšší. U těchto uživatelů je přiznání příspěvku na péči v řízení. Trvale dochází ke snižování počtu uživatelů bez příspěvku na péči především z toho důvodu, že v souladu se zákonem č. 108/2006 Sb. a s vymezením cílové skupiny uživatelů poskytuje Domov pro seniory Vrbno, p. o. sociální službu osobám, které vyžadují pravidelnou pomoc jiné fyzické osoby. Žadatelům o sociální službu, kteří do této cílové skupiny nespádají, a kteří na příspěvek na péči v I. stupni závislosti nedosáhnou, nabízíme v rámci jednání se zájemcem o sociální službu takové služby, které odpovídají jejich aktuálním potřebám.

Pohyb uživatelů v zařízení



Za veliký úspěch považujeme to, že v roce 2016 klesl na nulu počet uživatelů, kteří ukončili službu a přešli do jiných zařízení a tento trend se nám podařilo udržet i v roce 2017.

Úhrady za ubytování a stravu

Domov pro seniory Vrbno p. o. se dlouhodobě potýká s nižšími příjmy uživatelů. Ze svých příjmů uživatelé platí úhradu za ubytování a stravu, přičemž podle ustanovení § 73, odst. 3 zákona č. 108/2006 Sb. musí zůstat každému uživateli po úhradě za ubytování a stravu alespoň 15% z jeho pravidelného měsíčního příjmu. Snížená úhrada uživatelů za pobyt a stravu byla k 31. 12. 2016 evidována u 24 z celkového počtu 72 uživatelů. V roce 2017 se nám podařilo snížit tento počet o 6 uživatelů. Důvodem je jasné vymezení cílové skupiny uživatelů, kdy neposkytujeme službu osobám bez domova s trvalým pobytem v jiných městech, což si můžeme dovolit především kvůli **vzrůstajícímu zájmu vrbenských obyvatel o poskytování služby Dps Vrbno.**

Žádosti o poskytování sociální služby

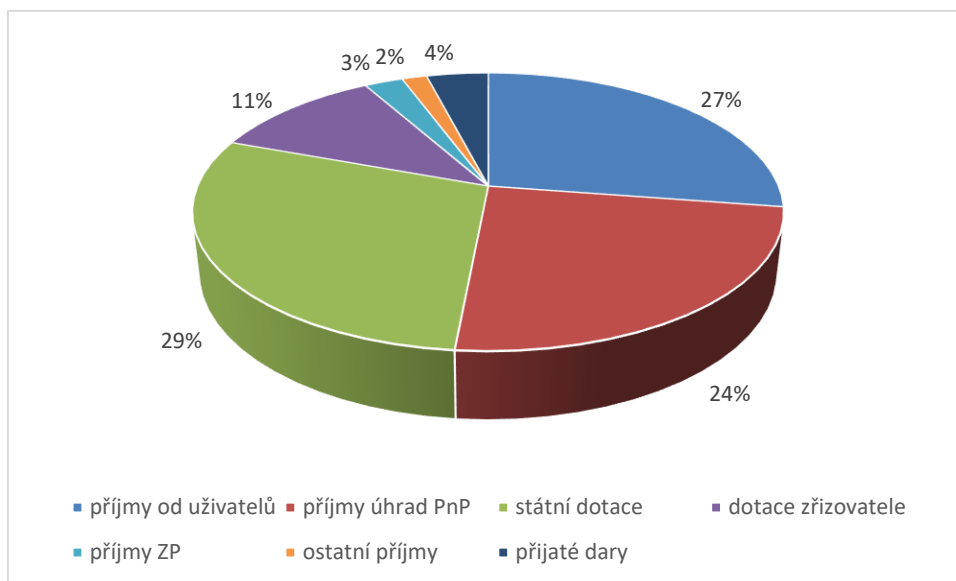
V roce 2017 jsme se zaměřili na přesnější vymezení cílové skupiny uživatelů, na zjednodušení evidence žádostí a na změnu průběhu řízení o přijetí do služby. Z těchto důvodů se nám výrazně podařilo zúžit spolupráci s žadatelem i jeho rodinou, každou žádost jsme schopni řešit a posuzovat individuálně a podstatně se nám daří snížit lhůtu pro přijetí uživatelů do služby.

K 31. 12. 2017 Domov pro seniory Vrbno p. o. evidoval celkem 22 žádostí o poskytování sociální služby.

Pozitivní zprávou je, že se stále zvyšuje počet žádostí z města Vrbno pod Pradědem a blízkého okolí.

EKONOMICKÉ UKAZATELE SLUŽBY

Celkové příjmy za rok 2017 vyjádřené v procentech



Celkové výdaje za rok 2017 vyjádřené v procentech



Přehled pracovníků

Skupina	Počet osob	Vzdělání
	krát (x) úvazek	
THP - ředitel	1 x 1	1 vysokoškolské
Sociální pracovník - vedoucí pracovník sociální služby – zástupce ředitele	1 x 1	1 vysokoškolské
Asistent sociálního pracovníka	1 x 1	1 úplné střední
Pracovník v sociálních službách	2 x 1	1,5 úplné střední, kurz
-základní výchovná nepedagogická činnost	1 x 0,5	1 vyšší odborné
THP – rozpočtář, vedoucí pro ekonomiku a provoz	1 x 1	1 úplné střední
Mzdová účetní, personalista - administrativní a spisový pracovník	1 x 1	1 úplné střední
Dokumentační sestra/Všeobecná sestra-vedoucí pracovník pro zdravotní péči	1 x 1	1 úplné střední
Hlavní směnová sestra	1 x 1	1 úplné střední
Všeobecná sestra	3 x 0,5	3 úplné střední
Pracovník v sociálních službách	0	
-masér		
Hlavní pracovník přímé péče	1 x 1	1 vyučena, kurz
Pracovník v sociálních službách	3 x 0,5	3 úplné střední
-přímá obslužná péče	20 x 1 1 x 0,35	6,35 úplné střední, kurz
		1 vyučená v oboru
		1 základní
		12 vyučena, kurz
Provozní zaměstnanci:		
Uklízečka	3 x 1	3 vyučená
Pradlena, švadlena	3 x 1	3 vyučená
Údržbář-strojník-topič-řidič-preventista PO	1 x 1	1 vyučen
Údržbář-strojník-topič-řidič	1 x 0,5	1 vyučen
Vrátná – pracovník recepce	2 x 1	2 vyučena
Počet osob a úvazky celkem	Osob 45	Úvazky 43,35

Údaje o dalším vzdělávání pracovníků

Typ kurzu	Počet zaměstnanců
Dobrá smlouva jako základ kvalitní služby	1 zaměstnanec
Bazální stimulace - základní	17 zaměstnanců
Metody práce se seniory	9 zaměstnanců
Škola zad pro pracovníky v sociálních službách	4 zaměstnanci
Spisová služba pro začátečníky	7 zaměstnanců
Standardy kvality sociální služby a jejich využití v praxi	1 zaměstnanec
Ochrana osobních údajů a GDPR – nové obecné nařízení o ochraně osobních údajů	3 zaměstnanci
Využití výtvarných technik aktivizace smyslového vnímání	1 zaměstnanec
Wellbeing pro sociální pracovníky jako prevence syndromu vyhoření	1 zaměstnanec
Zákon o sociálních službách a jeho současné změny	1 zaměstnanec
Společně k úspěšné inspekci aneb příprava krok po kroku	1 zaměstnanec
Osobní dokumentace v sociálních službách	1 zaměstnanec
Kontrola sociálních služeb	1 zaměstnanec
Princip montessori v péči o seniory	1 zaměstnanec
Fondy	1 zaměstnanec
Plnění povinného podílu za rok 2017	1 zaměstnanec
Praktický průvodce účetní závěrkou a výpočtem daně z příjmu v p. o. za rok 2017	1 zaměstnanec
Vedení náročných rozhovorů s uživatele	1 zaměstnanec
Normy chování na pracovišti se zaměřením na sociální služby I.	5 zaměstnanců
VEMA – PAM 32.00	1 zaměstnanec
VEMA – PAM 32.01	1 zaměstnanec
VEMA – PAM 32.03	1 zaměstnanec
VEMA – PAM 32.04	1 zaměstnanec
Pracovnělékařské služby od 01. 11. 2017	1 zaměstnanec
Změny ve mzdové účtárně v roce 2017	1 zaměstnanec
Zdaňování příjmů ze závislé činnosti pro rok 2017 a roční zúčtování záloh za rok 2016	1 zaměstnanec
BOZP	43 zaměstnanců
Školení první pomoci	43 zaměstnanců

Ekonomika

Pro rok 2017 byla žádost o dotace ze státního rozpočtu předložena dne 31. 10. 2016 v celkové výši **7.600.000,--Kč**.

Usnesením č. j. 3 / 215 ze dne 16. 3. 2017 zastupitelstvo Moravskoslezského kraje rozhodlo o poskytnutí účelové dotace z kapitoly 313 - MPSV státního rozpočtu ve výši **4.968.000,--Kč**.

Usnesením č. 5/509 ze dne 14. 9. 2017 rozhodlo zastupitelstvo Moravskoslezského kraje o poskytnutí a navýšení účelových dotací

o částku **2.029.000,-- Kč** - Dodatkem č. 1 ke smlouvě o poskytnutí dotace z rozpočtu MSK.

Splátky neinvestiční dotace ze státního rozpočtu:

- 15.05.2017 2.980.800,--Kč
- 30.06.2017 1.987.200,--Kč
- 14.11.2017 2.029.000,--Kč

Celkem státní dotace: **6.997.000,--Kč**

Dotace z rozpočtu MSK – projekt Zahrada **96.000,--Kč**

Zastupitelstvo Města Vrbno pod Pradědem schválilo usnesením č. j. 293/16/2016/ ze dne 14. 12. 2016 rozpočet města na rok 2017 - příspěvek z rozpočtu města na rok 2017 činil: **2.700.000,--Kč**

Splátky neinvestičního příspěvku:

- 03. 01. 2017 VS 12017 225.000,--Kč
- 01. 02. 2017 VS 22017 225.000,--Kč
- 01. 03. 2017 VS 32017 225.000,--Kč
- 03. 04. 2017 VS 42017 225.000,--Kč
- 02. 05. 2017 VS 52017 225.000,--Kč
- 01. 06. 2017 VS 62017 225.000,--Kč
- 03. 07. 2017 VS 72017 225.000,--Kč
- 01. 08. 2017 VS 82017 225.000,--Kč
- 01. 09. 2017 VS 92017 225.000,--Kč

● Stránka 17

- 02. 10. 2017 VS 102017 225.000,--Kč
- 01. 11. 2017 VS112017 225.000,--Kč
- 01. 12. 2017 VS122017 225.000,--Kč

Celkem příspěvek od zřizovatele **2.700.000,--Kč**

Ostatní příjmy Dps Vrbno za rok 2016

- Příjmy od uživatelů 6.586.502,-- Kč
- Příspěvky na péči 5.795.760,--Kč
- Zúčtování fondů-dary 968.828,-- Kč
- Jiné výnosy-fondy zdravotních pojišťoven 603.662,-- Kč
- Jiné ostatní výnosy 389.674,-- Kč

Celkem **14.344.426,-- Kč**

Výnosy za rok 2017 celkem 24.137.427,08 Kč

Náklady za rok 2017 celkem 21.137.262,55 Kč

Hospodářský výsledek ke dni 31. 12. 2017 164,53 Kč

Příspěvky a příjmy za poslední čtyři roky

Rok	Zřizovatel	státní dotace	Dps Vrbno p. P.
2014	2.500.000,-- Kč	4.657.300,-- Kč	12.470.039,09 Kč
2015	2.500.000,-- Kč	4.799.000,-- Kč	12.898.687,45 Kč
2016	2.500.000,-- Kč	4.600.000,-- Kč	12.739.674,-- Kč
2017	2.700.000,-- Kč	6.997.000,-- Kč	14.440.427,08 Kč

Náklady roku 2017

Spotřeba materiálu – účet 501	1.115.474,65 Kč
Palivo pevné – dřevo, koks, uhlí. Pohonné hmoty – benzín. Čistící, prací a dezinfekční prostředky pro praní prádla a úklid v budově, jednorázové rukavice. Odborné časopisy, knihy a tiskoviny a kancelářské potřeby, tonery do tiskáren, materiál pro údržbu na běžné opravy, pracovní obuv, pracovní oděvy.	
Spotřeba vody, elektrické energie – účet 502	557.626,93 Kč
Opravy a udržování zařízení – účet 511	297.618,17 Kč
Opravy praček, sušičky, výtahu, služebního auta, miniterminálů, myčky podložních mís, údržba výtahu, ČOV	
Cestovné – účet 512	7.275,- Kč
Náklady na reprezentaci – účet 513	81.956,20 Kč
Ostatní služby – účet 518	4.239.580,21 Kč
Telefony, školení, auditorské práce, stravné uživatelů, canisterapie, nájem schránek CWS, závodní lékař, revize, údržba počítačových programů, právní služby, kominické práce, telekomunikační služby, poštovné.	
Mzdové náklady – účet 521	12.170.295,-- Kč
Zákonné sociální pojištění – účet 524	4.038.042,-- Kč
Ostatní sociální pojištění – účet 527	297.893,07,--Kč
Pojištění, škoda, úraz, Kooperativa, odvod 2% z mezd	
Odpisy – účet 551	202.280,-- Kč
Náklady z drobného dl. Majetku – účet 558	1.062.256,32 Kč
Křesla pro uživatele, přenosné trexy, koupací křesla pro uživatele, myčka nádobí, skříně pro uživatele, houpací sedačky pro uživatele, elektrické	

Polohovací postele, antidekubitní matrace

Ostatní finanční náklady – účet 569 66.965,66Kč

Celkem náklady 24.137.262,55 Kč

Stavy účtů ke dni 31. 12. 2017

Běžný účet č. 241 3.403.026,49 Kč

Účet FKSP č. 243 178.047,70 Kč

Účet depozitní č. 245 1.208.806,64 Kč

Celkem za organizaci 4.789.880,83 Kč

V roce 2017 bylo provedeno vyřazení poškozeného nebo nefunkčního majetku v hodnotě 951.438,80 Kč, které schválila na svém 262. zasedání Rada Města Vrbna dne 29. 11. 2017 pod číslem usnesení 1644/62/2017,

Dodatečné vyřazení majetku v hodnotě 20.310,--Kč, které schválila Rada Města Vrbna pod Pradědem na svém zasedání 20.12.2017 pod číslem usnesení 1668/63/2017.

Inventury majetku jsou provedeny ke dni 31. 12. 2017.

Kontrolní činnost

Kontrolní činnosti v oblasti účetního a finančního hospodaření jsou prováděny. V okruhu účetních prací je vnitřní kontrola účetních dokladů prováděna průběžně. Provádí se kontrola průkaznosti, úplnosti, správnosti a ostatních náležitostí, včetně podpisů odpovědných osob. Depozitní pokladny jsou kontrolovány každý měsíc při zaúčtování dokladů. Kontrola stavu finanční hotovosti ústavní pokladny byla provedena čtyřikrát, jednou

provedena kontrola mimořádná. Dokladová kontrola se u ústavní pokladny provádí měsíčně.

Veřejnosprávní kontrola zřizovatelem byla provedena dne 12. 10. 2017

Pověření ke kontrole ve smyslu §13 zákona o finanční kontrole s odkazem na §4 zákona o kontrole (kontrolní řád), vydala starostka Města Vrbno pod Pradědem pod č. j. K/4/2017/St – pověření č. 4/2017 ze dne 14. 8. 2017.

Předmět kontroly - prověřit hospodaření s finančními prostředky z rozpočtu města poskytnuté na provoz příspěvkové organizace.

1. Zřizovací listina včetně všech dodatků
2. Jmenovací dekret statutárního zástupce
3. Vnitřní směrnice:
 - a) účetní doklady za 6-12/2016
 - b) výkazy k 31. 12. 2016 – rozvaha
 - c) výkaz zisku a ztrát
 - d) příloha účetní závěrky: účetní doklady za období 1-9/2017, výkazy k 30.9.2017 – rozvaha, výkaz zisku a ztrát
4. Pojištění
5. Formální a věcná správnost účetnictví
6. Účetní rozvrh
7. Faktury došlé a vydané
8. Banka a bankovní výpisy
9. Pokladna
10. Rozpočet organizace
11. Peněžní fondy
12. Finanční dary
13. Vnitřní kontrolní systém
14. Plnění rozpočtu 2016, 2017
15. Kontrola poskytnutého příspěvku zřizovatele

Závěr kontroly: provedenou kontrolou hospodaření nebylo zjištěno nevhodné nebo neúčelné vynakládání prostředků. Realizovaný výdej prostředků je doložen příslušnými podklady a odsouhlasen ředitelem Dps. Evidence o pohybu finančních prostředků je vykázána v knize účetnictví a doložena bankovními výpisy a dalšími účetními doklady.

Dne 5.-7.6 2017 se na základě Pověření č. 465/03/2017 v souladu se zákonem č. 255/2012 Sb. , provedla veřejnosprávní kontrola finančních prostředků poskytnutých na základě SMLOUVY o poskytnutí dotace z rozpočtu Moravskoslezského kraje ev. č. 01284/2015/SOC na úhradu uznatelných nákladů sociálních služeb za rok 2015.

Kontrolou bylo zjištěno, že příjemce dodržel nákladový rozpočet sociální služby, všechny originály účetních dokladů vztahujících se k čerpání dotace byly označeny v souladu s ustanovením č.. V. odst. 2 písm. f).

Finanční i hmotné dary

V průběhu roku 2017 přijala naše organizace finanční dary.

Před převzetím daru žádáme o předběžný souhlas zřizovatele. Na základě schválení radou zřizovatele dar přijímáme a s dárci sepíšeme darovací smlouvu.

Hodnota finančních darů za rok 2017 činila 968.828,- Kč.

Údaje o aktivitách a prezentaci zařízení na veřejnosti

Aktivizace je specifická metoda vstupu do života člověka s cílem naplnit jeho fyzické, psychické i společenské potřeby. Podporuje růst a udržení schopností a dovedností v rámci jednotlivých možností. Cílem aktivizace je pomáhat seniorům žít plnohodnotný život podle jejich maximálních možností s ohledem na míru jejich schopností. Aktivizace se pojí s naplněním volného času, kdy je konaná aktivita zlepšujícím prostředkem pro soběstačnost a posílení psychické i fyzické kondice seniora.

Mezi pravidelné aktivity v Domově pro seniory Vrbno, p. o. patří například:

Kreativní dílna

Je zaměřena na výrobu předmětů z různých materiálů, při které uživatelé procvičují především funkce rukou a je vhodná zejména pro uživatele se zájmem o tvořivé a manuální činnosti.

Klub přátel

Je zaměřen na rozvoj slovní zásoby a procvičování krátkodobé i dlouhodobé paměti, rozvíjí a udržuje i schopnost soustředění a vyjadřovacích schopností (zpěvem, povídáním atd.).

Bohoslužby

Každých 14 dní se konají přímo v Dps bohoslužby. Nahrazují věřícím uživatelům alespoň částečně jejich pravidelné nedělní návštěvy v kostele

Kulturní a literární chvílky

Příležitostně zveme děti z mateřských škol, dětského domova, ZŠ, které vystupují s pásmem básniček, písniček, tanečků, scének.

Kavárna

Je společenské setkávání uživatelů domova, které se koná 1x za 14 dní o víkendu v Dps za účasti dobrovolnic z Levicového klubu žen.

Canisterapie

Je způsob terapie, který využívá pozitivního působení psa na zdraví člověka.

Vaření a pečení

Slouží k udržení dovedností, které byly po celý život našim uživatelům důvěrně známé, nyní však již nemají možnost je denně procvičovat.

Kondiční cvičení

Jde o protahovací a posilovací cvičení pro udržení a zlepšení kondice našich uživatelů.

Masáže a bazální stimulace

Bazální stimulace je pedagogicko-psychologickou aktivitou, kterou se snažíme nabídnout jedincům s těžkým postižením možnosti pro vývoj jejich osobnosti. V roce 2017 plánujeme její rozšíření.

Trénování paměti

Slouží k procvičení krátkodobé i dlouhodobé paměti. Procvičuje vyjadřovací schopnosti. Kromě těchto pravidelných aktivit se v uplynulém roce konala celá řada akcí kulturních, sportovních i společenských, které nejen zpestřují život našim seniorům, ale také prezentují náš domov na veřejnosti. Mezi takové patří setkávání rodinných příslušníků, oslavy narozenin, účast rod. příslušníků a přátel na akcích domova. Za zmínku stojí i práce a spolupráce na výrobkách - ať už pro sebe, přátele, či k výzdobě domova, ale také k prezentaci na akcích města. Sem patří i seznamování se s novými výtvarnými technikami a pracovními postupy.

Mezidomovní projekty

Projekty Virtuální univerzita, Jedeme v tom společně a Letní olympijské hry. Projekty na rozvoj seberealizace, přátelství mezi domovy a veřejností.

Závěr

Snažíme se nastavovat systém péče tak, aby se náš domov stal plnohodnotným místem nejen pro uživatele, ale také pro naše zaměstnance. Věříme, že dostatečnou aktivizací uživatelů, mezidomovními projekty, kdy projekt „Jedeme v tom společně“ zaznamenal v roce 2016 i v roce 2017 obrovského úspěchu, můžeme dát o sobě vědět.

Naše aktivity by nešly zrealizovat bez sponzorů a partnerů, proto si je závěrem dovoluujeme shrnout a poděkovat. Nesmíme však zapomenout, že práce v tomto typu zařízení je vysoce obtížná, těžká. Pracovnice v přímé péči podávají vysoké výkony co do psychického a fyzického vypětí. Jejich práci náleží obdiv a velká úcta!

Jan Vavřík

Děkujeme spolupracujícím subjektům, zejména pak

- patronu našeho zařízení: Ing. Andreji Babišovi
- zřizovateli Městu Vrbno pod Pradědem
- Asociaci poskytovatelů sociálních služeb
- Krajskému úřadu Moravskoslezského kraje
- firmě Vzdušín, s. r. o.
- dětem a pedagogům z MŠ Jesenická, Vrbno pod Pradědem
- uživatelům našich služeb
- našim zaměstnancům
- rodinám našich obyvatel
- Středisku kultury a vzdělávání Vrbno pod Pradědem STŘECHA
- panu europoslanci Tomáši Zdechovskému za KDU-ČSL
- Nadačnímu fondu Ivany Zemanové
- Nadaci Agrofert
- firmě MX-NET

● Stránka 25

- firmě Mobilní zahrádky, David Valach
- časopisu Revue 50 plus
- lékárně U Hradeb, paní Mgr. Klapuchová
- Nadaci Veselý senior
- manželům Koblasovým
- Osadnímu výboru Mnichov
- paní Naděždě Klíčové
- Pradědskému lesnímu závodu, a.s.
- panu Františku Krejčímu
- Yachtingu Mgr. Tomáše Svobody
- firmě Kofola
- firmě Innogy (RWE)
- firmě Jan Palyza, Květinka Vrbno pod Pradědem
- všem dárcům, kteří poskytli finanční nebo věcné dary
- spolupracujícím dodavatelským firmám
- supervizorům
- organizátorům duchovních setkání pro obyvatele Domova
- členkám Levicového klubu žen ve Vrbně pod Pradědem
- všem šikovným lidem, kteří přicházejí potěšit obyvatele Domova kulturními vystoupeními, masážemi atd.

Výroční zpráva s fotografiemi k dispozici v ředitelně organizace.

Další fotografie na: <http://www.dps-vrbno.cz/fotogalerie>