



**CENTRUM SOCIÁLNÍCH SLUŽEB PROSTĚJOV,**  
**příspěvková organizace**  
Lidická 2924/86,  
796 01 Prostějov,

**Identifikační číslo:** 47921293

**Zapsán:** OR Brno vl.1273, OR Brno vl.1273

**tel:** 582 315 111 – ústředna 582 315 593 - ředitel  
582 315 601 – sociální pracovníce

**fax:** 582 315 659

**e-mail:** [reditel@csspv.cz](mailto:reditel@csspv.cz); [soc.kp@csspv.cz](mailto:soc.kp@csspv.cz) – sociální pracovníce

**web:** [www.csspv.cz](http://www.csspv.cz)

**Zřizovatel:** Olomoucký kraj, Jeremenkova 40a, 779 11 Olomouc, IČ:60609460

**Registrace poskytovatele sociálních služeb:**

Id.: 2244884 - domov pro seniory

Id.: 8489645 - domov se zvláštním režimem pro osoby s chronickým duševním postižením a osoby s kombinovaným postižením

Registrace NZZ č. 104883/2006 – ošetrovatelská péče

---

## **VÝROČNÍ ZPRÁVA O ČINNOSTI A HOSPODAŘENÍ**

**Centra sociálních služeb Prostějov, příspěvková organizace**

**za rok 2007**

## Základní údaje o organizaci

Název: Centrum sociálních služeb Prostějov, příspěvková organizace (dále jen CSSPV))

Sídlo: Lidická 2924/86, 796 01 Prostějov

CSSPV sídlí v areálu bývalé prostějovské nemocnice. Ve dvou etapách zřizovatel, Olomoucký kraj, zrekonstruoval 4 obytné pavilony, v nichž pečujeme o 193 uživatele služeb ve dvou domovech – domov pro seniory s kapacitou 125 lůžek a domov se zvláštním režimem, určeném osobám s chronickým psychickým postižením a osobám s kombinovaným postižením s kapacitou 68 lůžek.

V letošním roce byl rekonstruován pavilon M5, do něhož byly přestěhovány na začátku roku 2008 uživatelky služeb domova se zvláštním režimem z Martinákovy ul., objektu, který byl formou bezplatné výpůjčky pronajat Charitou Prostějov, které byl objekt v roce 2006 vrácen v restituci.

CSSPV je rezidenčním zařízením poskytujícím sociální služby (viz registrace) uživatelům služeb, pobírajícím příspěvek na péči ve III. a IV. stupni, čemuž odpovídá také jejich spektrum. Převážná část uživatelů je trvale upoutána na lůžko, jejich počet se v průběhu roku mění, v roce 2007 se pohyboval od 102 do 85, což je 82,25 resp. 68,54% všech uživatelů služeb v domově pro seniory a v domově se zvláštním režimem 11 což je 16,17% z celkového počtu 68.

Pavilony jsou zakomponovány do rozsáhlého parku o rozloze 65 tis. m<sup>2</sup> s cca 100 ks vzrostlých dřevin a keřů, který je vhodnou klidovou zónou nejen pro uživatele služeb, ale je využíván i obyvateli Prostějova, převážně maminkami s dětmi. V plánu je revitalizace zeleně a vytvoření prvků, které budou uživatelé i veřejnost využívat k odpočinkovým aktivitám.

CSSPV úzce spolupracuje s Dobrovolnickým centrem ADRA Prostějov, odkud dochází do zařízení 10-5 dobrovolníků, kteří se podílí na osobní asistenci u lůžka, spolupracují s personálem na aktivizaci uživatelů a připravují pro ně jednorázové aktivity.

## **Vedení organizace:**

Mgr. Mario Buzzi, <a href="mailto:reditel@CSSPV.cz">reditel@CSSPV.cz</a>	ředitel-statutární zástupce,	tel.: 582 315 592;
Milada Novotná, <a href="mailto:mnovotna@cssspv.cz">mnovotna@cssspv.cz</a>	ekonom-zást.ředitele,	tel.: 582 315 593;
Květoslava Přikrylová, <a href="mailto:soc.kp@CSSPV.cz">soc.kp@CSSPV.cz</a>	sociální pracovnice,	tel.: 582 315 601;
Marie Burgetová, <a href="mailto:mburgetova@CSSPV.cz">mburgetova@CSSPV.cz</a>	vrchní sestra,	tel.: 582 315 590;

## **Domov pro seniory**

Jak je výše uvedeno, jsme registrováni jako poskytovatelé sociálních služeb pro uživatele, pobírající příspěvek na péči ve III.a IV. stupni potřeby. Převážná část našich uživatelů je polymorbidních a imobilních.

Převážná většina uživatelů je postižena těžkými polyartrózami hlavních nosných kloubů a dorzalgiami. Nejčastějšími dg jsou různé ICHS, stavy po cévních mozkových příhodách a jejich časté recidivy. Početnou skupinu tvoří uživatelé s diabetem, hypertonici bez vážnějších projevů. Vzhledem k věku a stavu uživatelů se vyskytují různé druhy demencí, vznikající hlavně na vaskulárním podkladě nebo na podkladu atrofií mozku; v několika případech se jedná o počínající Alzheimerovu chorobu (5 dg). Přidruženy jsou různé poruchy osobnosti, rozličné formy epilepsie, Parkinsonovy choroby, různé druhy úzkostí i depresí. Přes 80% uživatelů je inkontinentních (převážně 3.stupně a jedná, zejména u nich, o náročnou ošetrovatelskou péči.

## **Uživatelé:**

Kapacita DD – 124 míst

Počet uživatelů k 31.12.2007 .....	117
z toho muži .....	36
ženy .....	81
průměrný věk uživatelů: muži .....	77,24
ženy .....	82,40

#### Rozdělení dle věkových skupin:

27 až 65 let .....	12
65 až 85 let .....	109
nad 85 let .....	51
obložnost(kumulativně) k 31.12.2007.....	96,8%
Počet uživatelů za rok .....	172

#### Počet příjmů a ukončení pobytu:

přijato .....	48
žen .....	33
mužů .....	15
úmrť .....	55
žen .....	36
mužů .....	19

#### Příspěvky na péči:

I.st.:.....	14
II.st.:.....	30
III.st.:.....	42
IV.st.:.....	33
bez příspěvku.....	2

U stupně I. bylo požádáno o zvýšení a u uživatelů bez příspěvku bylo o příspěvek požádáno.

#### **Domov se zvláštním režimem**

Domov se zvláštním režimem (2 pavilony) je určen převážně uživatelkám s různým psychotickým onemocněním – schizofrenie, organické psychosyndromy, depresivní poruchy, anomální osobnosti, Alzheimerova choroba apod. Častý je výskyt různých druhů demencí, AS celebrity a generované aterosklerózy, Parkinsonova choroba a přidružené různé druhy somatických chorob, onemocnění pohybového aparátu atd. I zde je častý výskyt diabetu. Po nutném a poměrně hojném dávkování psychofarmak se vyskytují problémy s nadváhou až obezitou. Asi 40% uživatelů je imobilních a 31% inkontinentních.

## Uživatelky:

kapacita DSZR – 68 míst

Počet klientek k 31.12.2007.....	67
Průměrný věk.....	64,2

Rozdělení podle věkových skupin:

27 – 65 let.....	32
65 – 85 let.....	33
nad 85 let.....	3

obložnost(kumulativně) k 31.12.2007.....	98,4
počet klientek v průběhu roku.....	72

Počet příjmů a ukončení pobytu:

přijato.....	4
úmrť.....	5
odchody.....	0

## Příspěvky na péči

I.st.:.....	23
II.st.:.....	30
III.st.:.....	14
IV.st.:.....	1
bez příspěvku.....	0

## Péče a služby

Úroveň bydlení:

Úroveň bydlení se v roce 2007 výrazně zlepšila díky investici zřizovatele do nového kompletního vybavení pavilonů novým mobiliářem a doplňky. V současné době máme

jednolůžkových pokojů.....	17
dvoulůžkových pokojů.....	27
třílůžkových pokojů.....	17
čtyřlůžkových pokojů (vesměs u trvale ležících uživatelů).....	7

Pokoje byly v letošním roce nově vybaveny a poskytují příjemné prostředí. Každý uživatel má kromě základního vybavení tj. polohovací el. lůžko (kromě 31 uživatelů DSZR v pavilonu E7) a nočního stolku k dispozici jídelní stůl, židle, polohovací křeslo a v předsíni šatní skříň a odkládací stěny. Vždy dva sousedící pokoje mají společné sociální zázemí a na každém poschodí ještě centrální koupelnu, kuchyňku, jídelnu a společenské a odpočinkové prostory. Všechny vstupy do pavilonů jsou bezbariérové, stejně tak přístupy do všech prostor v jednotlivých pavilonech, aby byl umožněn přístup osobám s omezenými schopnostmi chůze či osobám, pohybujícím se na vozíčku. Pokoje i společné prostory se snažíme zpříjemnit květinovou výzdobou a obrázky, drobnou keramikou či kresbami, které vytvářejí v rámci ergoterapie naše uživatelky DSZR.

Lůžkoviny a jejich praní je již čtvrtým rokem zajišťováno fy Chrištof Vyškov výměnným způsobem s velmi dobrými zkušenostmi a kvalitou. Stejným způsobem je zajištěno i praní osobního prádla našich uživatelů.

### **Úhrady za bydlení:**

jednolůžkový pokoj	160.- Kč/den
dvoulůžkový pokoj	160.- Kč/den
třílůžkový pokoj	155,- Kč/den
čtyřlůžkový pokoj	150,- Kč/den

### **Stravování uživatelů**

Úhrada za stravování je jednotná 140.-Kč,- za celodenní stravu. Strava je připravována v centrální kuchyni, jejíž vybavení je moderní a účelné. Podle systému HACCP (Hazard analysis critical point's), který je pravidelně kontrolován Krajskou hygienickou stanicí Olomouc s pracovištěm v Šumperku a každým rokem je uzavřen auditem.

Strava do jednotlivých pavilonů je expedována rozvozem v gastronádobách. Zde je rozdávána 5x denně z ohřívacích vozíků buď do jídelny na jednotlivých odděleních nebo na pokoje (podle mobility uživatelů a jejich schopnosti samoobslužnosti).

Je připravována strava normální, dietní(dieta 3, 4, 9 a 9s) která je ekonomicky náročnější. Všechny druhy stravy jsou připravovány podle nutričního programu PC a týdenní jídelní lístky jsou sestavovány podle zásad správné výživy, konzultovány ve stravovací komisi a odsouhlaseny lékařem.

Ostatní služby – viz příloha

## **Kulturní a aktivizační činnost**

Pro zpestření a ve snaze o podmínky k plnohodnotnému životu uživatelů služeb v našem zařízení připravujeme každý měsíc aktivizační, kulturní a společenské akce. Jednotlivé činnosti plánujeme s přihlédnutím k duševnímu a tělesnému stavu uživatelů a snažíme se vycházet z jejich přání. Jak je již uvedeno v oddíle úroveň bydlení, všechny pavilony jsou bezbariérové, takže všech pořádaných akcí se mohou zúčastnit i uživatelé méně pohybově zdatní a uživatelé na vozíčku. Na všechny akce jsou zváni i rodinní příslušníci a senioři z blízkého okolí.

Velké oblibě se těší zejména komentované hudební pořady všech žánrů – např. pěveckého sboru Rejskovy školy, pěveckého a tanečního kroužku ZŠ Dr. Horáka, ZUŠ či Cyrilometodějského gymnázia v Prostějově. Jednotlivá vystoupení připravujeme podle ročních období, svátků, zvyků a obyčejů, která jsou, zejména těm starším velmi blízká, protože je ve svém dětství či mládí zažili „na vlastní kůži“. S písničkou slavíme především Vítání jara, masopust, Velikonoce, Den matek a Vánoce.

Za imobilními a polymorbidními uživateli přichází pravidelně každý měsíc harmonikář, který svůj hudební a pěvecký repertoár doprovází vtipným a laskavým slovem.

Součástí společenských setkání jsou oslavy narozenin, jejichž průběh organizujeme na přání uživatele. Zúčastňují se jejich příbuzní, zástupci našeho zařízení a měst či obcí, podle předchozího trvalého bydliště uživatele.

Každý pavilon má svou knihovnu, která je doplňována především z darů Okresní knihovny (vyřazené zejména duplicitní knihy a publikace) a darů uživatelů. Nevidomým a těžce zdravotně postiženým slouží slepecká knihovna.

Sportovní akce jsou rozděleny podle cílové skupiny. Tělesné aktivity v Domově pro seniory jsou uskutečňovány individuálně nebo v malých skupinkách, zejména účastí na akcích, pořádaných jinými zařízeními.

Uživatelky Domova se zvláštním režimem se zapojují v rámci ergoterapie do kolektivních sportovních činností, po konzultaci s lékařem a psychologem, které jsou zaměřeny na udržení psychické a tělesné stabilizace.

K dispozici jsou dvě ergoterapeutické dílny, v nichž jsou nabízeny různé aktivizační, pracovní i umělecké činnosti – výroba drobné keramiky, malování na sklo, tvorba slaměných ozdob, kreslení, vyšívání apod.. Výrobky každoročně prezentujeme v našem zařízení; v letošním roce jsme ve spolupráci s Kulturním

klubem DUHA uspořádali úspěšnou předvánoční prodejní výstavu výrobků našich uživatelů v prostorách klubu pro prostějovskou veřejnost.

Pravidelně, každý rok, vyjíždíme na výlety; v oblibě jsou zejména návštěvy ZOO na Svatém Kopečku, pouť na Svatá Hostýn či Velehrad. Cíle výletů si vybírají uživatelky samy.

K vyplnění volného času slouží i kulturní akce, pořádané mimo naše zařízení. Podporujeme integraci s městem, a o těchto akcích jsou uživatelé informováni prostřednictvím sociálních pracovníků nebo na nástěnkách jednotlivých oddělení. Stejně jako v předchozích dvou letech, i letos se naši senioři zúčastnili koncertu Jožky Černého na pozvání Svatolazarské komendy a Adventistické agentury pro pomoc a rozvoj (ADRA) v prostějovském divadle.

Mimo zprostředkovaného kulturního zážitku přicházejí do našeho zařízení dobrovolníci ADRY a stávají se ve všední, ale i sváteční dny společníky našich uživatelů.

Samozřejmostí v našem zařízení je duchovní služba, kterou pravidelně několikrát týdně zajišťuje jáhen na pokojích. Jedenkrát za týden je na odděleních zajištěna bohoslužba slova a jedenkrát týdně mše, sloužení v kapli sv. Zdislav, kterou v listopadu vysvětil arcibiskup olomoucký Msgre. Jan Graubner za hojně účasti našich uživatelů i hostů z řad zřizovatele, města i sponzorů. Na přání kontaktujeme i jiné církve.

22. listopadu jsme uspořádali Den otevřených dveří; naše zařízení navštívilo cca 200 lidí z Prostějova, ale i blízkého okolí.

Naší snahou je, aby námi pořádané aktivity vyhovovaly všem uživatelům, což je zprostředkováváno klíčovým pracovníkem /standard č.5/, který nejlépe zná potřeby a přání svých svěřenců.

### **Zdravotní péče:**

Je zajišťován bezproblémově smluvním lékařem, který dochází do zařízení denně a ordinuje ráno od 7.00 do 7.30 a od 11.30 do 14.30 hod., včetně návštěv uživatelů upoutaných na lůžko či méně pohyblivých. O uživatelky pečují pravidelně, s docházkou jedenkrát týdně, ale i dle akutní potřeby, lékařka-psychiatr. Ošetrovatelská péče je hrazena zdravotními pojišťovnami (913) na základě uzavřených smluv.



Od července letošního roku pravidelně dvakrát týdně dochází do zařízení psycholog (smluvní vztah), který pečuje o uživatelky DSZR, ale podle požadavku i v DD. Nutno konstatovat, že jak hromadná, tak i individuální psychoterapie má velmi pozitivní výsledky.

### **Hygienický standard:**

V souladu s Provozním řádem se pravidelně provádí úklid všech provozních prostor (vč skladů šatstva, prádla a plenu); generální úklid je prováděn 4x ročně. Provozní řád byl zpracován a schválen v roce 2006 KHS prac. Prostějov a za dodržování jeho zásad odpovídá vrchní sestra.

V roce 2007 byly provedena jedna kontrola KHS – bez závad.

### **Další údaje:**

#### **Kontroly:**

- VZP – kontrola odvodů zdravotního pojištění – bez závad
- VZP – kontrola úhrad ošetrovatelských výkonů – bez závad
- OSSZ Prostějov – kontrola sociálního pojištění a vyplacených nemocenských dávek, důchodové pojištění za rok 2005 – bez závad
- KHS - kontrola odpadového hospodářství (nebezpečný odpad) - bez závad
- KHS - kontrola stravovacího provozu – bez závad
- OSV KÚOK Olomouc – uložena 3 nápravná opatření
- kontrolní odd. FO KÚOK – kontrola činnosti PO – projednáno v ROK
- HZS – kontrola dodržování požárních směrnic – bez závad
- Cvičná inspekce 22.10. ke standardům 1,2 a 5.

### **Činnost v opravách a investičních akcích a záměry:**

V letošním roce se podařilo opravit provozní pavilon, který nebyl zahrnut do rámce rekonstrukcí a je určen jako úklidové zázemí - šatny a sociální zařízení uklízeček, sklad čisticích prostředků, uklízecích strojů a ochranných a drobných pracovních pomůcek.

Pro posezení uživatelů v parku jsme opravili prostor kolem pavilonu občerstvení s přístřeškem a přístupový pojezdový chodník pro vozíčkáře a zřídili plot kolem pavilonu DSZR.

V listopadu jsme začali z vlastních investičních prostředků, po schválení OSV a ROK a uskutečněném výběrovém řízení budovat chlazený sklad nebezpečného odpadu v nákladu 1,8 mil.Kč.

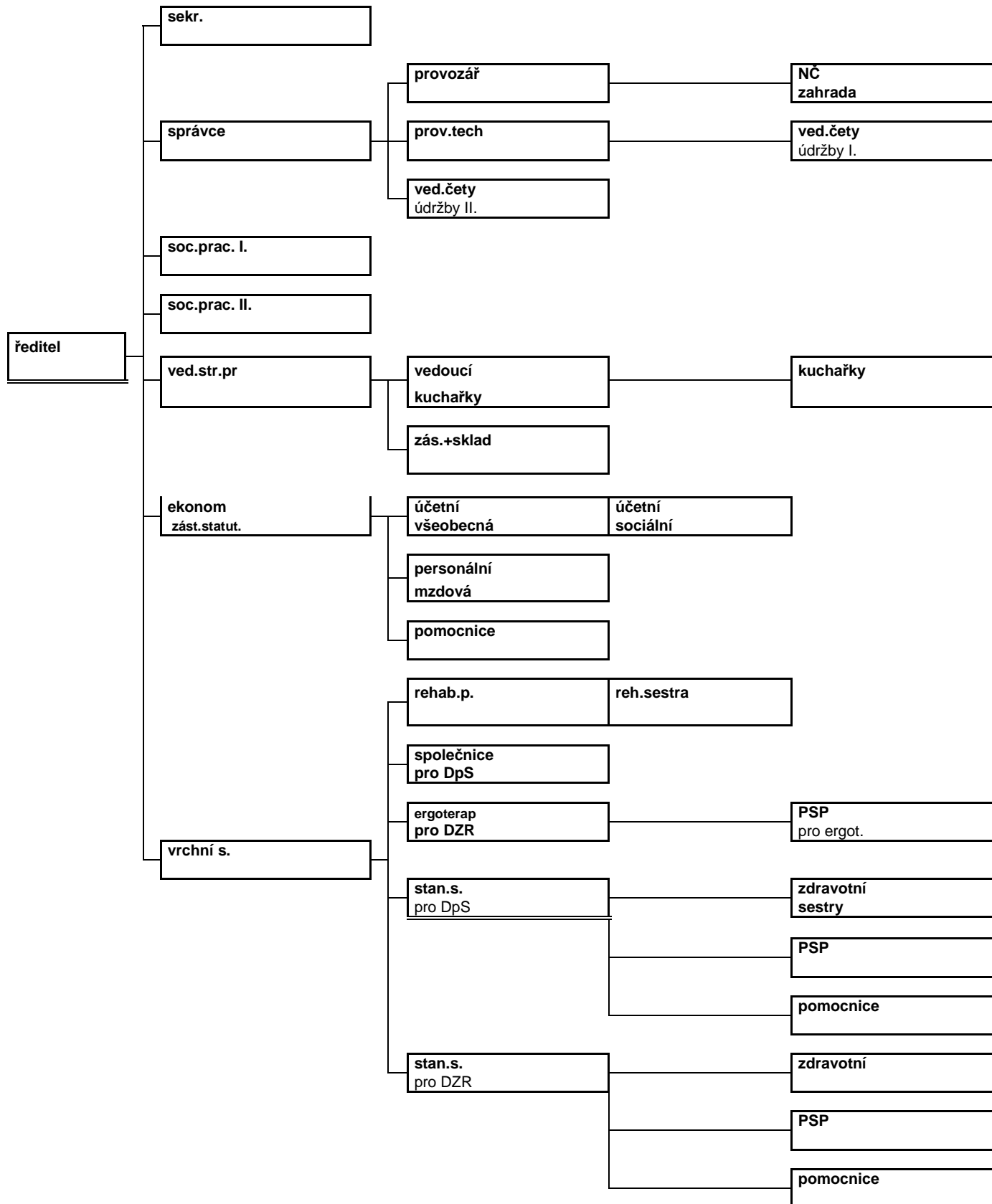
V roce 2008 by měla pokračovat rekonstrukce, a to pavilonem 2A z prostředků Evropských fondů/pokud bude schváleno/. Z EF by měla být hrazena rovněž velká část prací spojených s rekonstrukcí komunikací, osvětlení, kanalizace a přeložek ing. sítí. Je sem zařazena také revitalizace zeleně v areálu.

Z vlastních prostředků a sponzorských darů chceme pokračovat ve zpříjemnění prostředí v pavilonech pořízením dekoračních předmětů, květin,výtvarných děl a drobných užitkových předmětů.

V roce 2008 budou pro rozšíření aktivit zbudována hřiště na petanque, venkovní kuželky a zahradní knihovna ve spolupráci s FLOROU Olomouc.

# Organizační struktura

stav k 1.1.2008



Organizačně je CSSPV rozdělena do 5 základních úseků, jejichž vedením jsou ředitelem pověřeni pracovníci, kteří splňují kvalifikační předpoklady a mají organizační schopnosti:

1.	úsek ředitele – 2 sociální pracovníce, sekretářka	3
2.	ekonomický úsek-ekonom, účetní, soc. účetní, PaM	4
3.	ošetřovatelský a zdravotnický úsek /35 PsP, 30 ZS, společnice, uklízečky/	75
4.	provozně-technický úsek /údržba, řidiči, zahradnice, provozní technik, POa BOZP/	18
5.	stravovací úsek	12
		<hr/> 112

Počet pracovníků byl v roce 2007 vyšší oproti původnímu předpokladu, jehož důvodem byl poměrně velký počet PN /nemoci převážně způsobené výkonem povolání – páteř, pohybový aparát, chřipková epidemie/, i když s podstatně menší průměrnou délkou PN 12,95 dnů (v roce 2006 45 dnů). Z důvodu zajištění provozu bylo nutno přijmout za tyto pracovníky náhradu a ostatní absence byly řešeny přesčasovými hodinami. Přepočtený počet zaměstnanců byl 126.

Fluktuace – v průběhu roku bylo uzavřeno 45 pracovních poměrů, ukončeno 39.

### **Vzdělávání pracovníků:**

V roce 2007 se zaměstnanci zúčastňovali všech potřebných a smysluplných seminářů a školení:

Účast na školeních a přednáškách v r. 2007

Ředitel

- 11.10 Vedení lidí a styly řízení
- 23.10 Diskriminace na základě věku; postavení seniorů v České republice
- 8.a9.11. Dvoudenní seminář (ABENA) k problematice úhrad; likvidace nebezpečných odpadů, cíle zákona o sociálních službách (ing. Vojnar); některé problémy zákoníku práce

Sociální pracovnice:

Laudová Jitka, DiS. (od 1.7.2007)

Asociace soc. pracovníků

11.12.2007 Setkání soc. pracovníků KUOK

Přikrylová Květoslava

Zákon o sociálních službách – JUDr. Rážová

Přednáška – Jak komunikovat s umírajícím klientem

Konference o komunitním plánování v Prostějově

Školení – Jak komunikovat s dementním klientem – p. Bártová

18.4.2007 Školení – informační technika – PC program Klient

Asociace soc. pracovníků

Školení – informační technika – PC program Klient

11.12.2007 Setkání soc. pracovníků KUOK

Tomanová Milena- sociální účetní

Informační technika PC program Klient

28.11.2007 Informační technika PC program Klient

### **Semináře a školení v CSSP**

Pravidelné školení vedoucích pracovníků BOZP

Pravidelné školení zaměstnanců BOZP

Školení pro řidiče referentských vozidel

Standard č.6 sociálních služeb

Agresivní klient

23.10. 2007 Co je to supervize

## Pracovníci vedení organizace:

Ekonomka	2 školení
Správce objektů	2 školení
Personální a PaM	4 školení
Vrchní sestra	4 školení

## Konference v regionu –pasivní účast

21-22.3	sestra jako reprezentant profese	2 VS
27.3	hojení ran-Hartman Akademie	4 VS
16.4	sexualita a alkohol ve stáří	12 VS
16-17.5	cesta k modernímu ošetřovatelství	4 VS
28.5	dementní klient	11 PSP
30.5	Huntingtonova choroba	5 VS
19.9	novinky v péči o klienty	17 VS a 2 PSP
10-12.11	Gerontologické dny Ostrava	2VS
10-11.11	pracovní setkání pracovníků DD	2 VS

Aktivní účast na XVI. mezinárodní Konferenci v Ružomberku 1VS

## Vzdělávání fyzioterapeuta

míčkování

míčkování

26.10 a 24.11 fyzioterapeutické přístupy při terapii neurologických pacientů

## Vzdělávání pracovníka pro ergoterapii

odborné služby

26.10 fyzioterapeutické a ergoterapeutické přístupy u neurologických onemocnění

## Vzdělávání pracovníků v nepřímo obslužné péči-vyčlenění pro ergoterapii

29-30.3 seminář pro terapeutické pracovníky-ÚSP Skalička

15.4	Aranžérské práce s přírodními materiály	1 PSP
říjen	Výroba svíček	2 PSP
říjen	textilní techniky	3 PSP

Šternberk

1 VS dokončuje specializační studium v NCONZO

9 PSP absolvovalo kurz -pracovník pro přímo obslužnou péči

Individuálně:

VS se účastní seminářů pořádaných nemocnicí v PV a nebo si individuálně vyhledávají školící akce a semináře

### Hospodaření CSSPV za rok 2007

Stanovené závazné ukazatele

Mzdové náklady	26 931,00
Neinv. Příspěvky-odpisy	3 630,83
Odvod odpisů	1 815,41
Neinvestiční příspěvek na provoz-zřizovatel	2 195,00
Dotace MPSV	18 851,00
Hospodářský výsledek	vyrovnaný rozpočet

Počet zaměstnanců nebyl stanoven závazným ukazatelem

Přepočtený počet pracovníků 126

Rozpočet - příjmy od uživatelů	14 133,00
- příjmy od zdr,pojišťoven	7 210,00
- příspěvek na péči	11 804,00

Skutečnost k 31.12.2007

Náklady celkem	58 639,67
Výnosy celkem	58 677,03
Hospodářský výsledek	37,36

Průměrná mzda 16 579,82

Rozbor nákladů

501-spotřeba náklady vč.potravin	9 164 974,49
502- spotřeba energií	3 432 012,37
511- opravy a udržování	1 699 880,63
512- cestovné	17 299,00
513- náklady na reprezentaci	4 972,50

518- ostatní služby	4 468 278,64
521 – mzdy	14 132 610
524- zákonné odvody	9 421 754,00
527- zák.sociální náklady (FKSP)	536 600,42
528-ostatní soc.náklady	27 300,00
543-odpis nedobytné pohledávky	2 677,00
549-jiné ostatní náklady	303 292,87
551-odpisy	3 638 743,00
552-zůst.cena prodaného HM	1 523,00
náklady celkem účt.tř. 5	58 639 670,92

#### Rozbor výnosů

602-příjmy od uživatelů	14 132 610,00
příjmy od zdrav pojišťoven	7 211 340,00
příspěvek na péči	11 803 385,94
644-úroky	89 444,09
648-zúčtování fondů	100 201,50
649-jiné ostatní výnosy	656 268,29
651-tržby z prodeje HM	8 500,00
691-příspěvek na provoz – zřizovatel	2 195 000,00
odpisy	3 629 278,00
Dotace MPSV	18 851 000,00
Výnosy celkem – účt.tř.6	58 677 027,82

#### Investiční fond

Zůstatek fondu k 1.1.2007	674 168,77
Tvorba:	
Odpisy- účet 551	3 629 448,00
Zůstatková hodnota vyřaz HM-likvidace	9 295,00
Zůstatková hodnota vyřaz.HM-prodej	1 523,00
Čerpání:	
Odvod odpisů zřizovatelem	1 815 415,00
Nařízený odvod z fondu zřizovateli	300 000,00
Oprava a údržba nemovitého majetku	124 572,52
Zůstatek k 31.12.2007	2 074 447,25
Roční neinvestiční náklady na 1 lůžko	303 832,00
Měsíční náklady na 1 lůžko	25 319,00

Podíl uživatelů na celkových neinvestičních nákladech činí 24,10%.



## Příloha

Služby poskytované za úhradu v CSSP - Domov pro seniory a Domov se zvláštním režimem.

### a) poskytnutí ubytování

1. ubytování – je poskytováno na standardně vybavených pokojích, počet lůžek na pokoji je zohledněn při stanovení úhrady za ubytování. Uživatelům je umožněno podle svých potřeb vybavit pokoje drobnými doplňky a elektrospotřebiči ( sošky, květiny, obrázky, rádio..) V pokojích je signalizace pro rychlé přivolání personálu.

2. úklid, praní a drobné opravy ložního a osobního prádla a ošacení, žehlení – mytí podlahy, utírání prachu, vynášení odpadků, úklid nočních stolků, mytí oken a nábytku, praní záclon. Je zajištěn pravidelný úklid společných prostor.

b) poskytnutí stravy – strava je přizpůsobena svým složením věku a zdravotnímu stavu uživatelů, odpovídá zásadám racionální výživy a potřebám dietního stravování, minimálně v rozsahu 3 hlavních jídel

c) pomoc při zvládání běžných úkonů péče o vlastní osobu zahrnuje:

1. pomoc při oblékání, svlékání a obouvání,
2. pomoc při přesunu na lůžko nebo vozík,
3. pomoc při vstávání z lůžka, uléhání, změna poloh, pomoc při chůzi – včetně využívání speciálních pomůcek a pomůcek pro imobilní uživatele
4. pomoc při podávání jídla a pití,
5. pomoc při prostorové orientaci, samostatném pohybu ve vnitřním i vnějším prostoru,

d) pomoc při osobní hygieně je zajišťovaná dle přání uživatel nebo poskytnutí podmínek pro osobní hygienu:

1. pomoc při úkonech osobní hygieny (ranní, večerní hygiena, holení, celková hygiena těla (koupání), pomoc při mytí vlasů, stříhání nehtů
2. pomoc při použití WC

e) zprostředkování kontaktu se společenským prostředím:

1. podpora a pomoc při využívání běžně dostupných služeb a informačních zdrojů – doprovody na úřady, ke kadeřníkovi, na pedikúru,...

2. pomoc při obnovení nebo upevnění kontaktu s rodinou a pomoc a podpora při dalších aktivitách podporujících sociální začleňování osob – rodinným příslušníkům je nabízena účast na kulturních a společenských akcích

f) sociálně terapeutické činnosti:

socioterapeutické činnosti, jejichž poskytování vede k rozvoji nebo udržení osobních a sociálních schopností a dovedností podporujících sociální začleňování osob – představují nabídku volnočasových aktivit, při kterých dochází k naplňování osobních cílů uživatelů, k uspokojení pocitu užitečnosti. Tyto aktivity umožňují upevnění a rozvoj motorických, sociálních schopností a trénování paměti.

g) aktivizační činnosti:

1. volnočasové a zájmové aktivity – vycházky do blízkého okolí, soutěže, rukodělné činnosti, poslech hudby, vystoupení sborů a žáků škol,
2. pomoc při obnovení nebo upevnění kontaktu s přirozeným sociálním prostředím,
3. nácvik a upevňování motorických, psychických a sociálních schopností a dovedností – využití ergoterapeutických dílen, prezentace výrobků,..

h) pomoc při uplatňování práv, oprávněných zájmů a při obstarávání osobních záležitostí:

- je zajištěna pomoc při komunikaci vedoucí k uplatňování práv a oprávněných zájmů – doprovod uživatelů při obstarávání osobních záležitostí na úřadech.

Základní činnosti při poskytování sociálních služeb v domovech se zvláštním režimem se zajišťují v rozsahu těchto úkonů:

a) poskytnutí ubytování:

1. ubytování,
2. úklid, praní a drobné opravy ložního a osobního prádla a ošacení, žehlení,

b) poskytnutí stravy:

zajištění celodenní stravy odpovídající věku, zásadám racionální výživy a potřebám dietního stravování, minimálně v rozsahu 3 hlavních jídel,

c) pomoc při osobní hygieně nebo poskytnutí podmínek pro osobní hygienu:

1. pomoc při úkonech osobní hygieny,
2. pomoc při základní péči o vlasy a nehty,
3. pomoc při použití WC,

d) pomoc při zvládání běžných úkonů péče o vlastní osobu:

1. pomoc při oblékání a svlékání včetně speciálních pomůcek,
2. pomoc při přesunu na lůžko nebo vozík,
3. pomoc při vstávání z lůžka, uléhání, změna poloh,
4. pomoc při podávání jídla a pití,
5. pomoc při prostorové orientaci, samostatném pohybu ve vnitřním i vnějším prostoru,

e) zprostředkování kontaktu se společenským prostředím:

1. podpora a pomoc při využívání běžně dostupných služeb a informačních zdrojů,
2. pomoc při obnovení nebo upevnění kontaktu s rodinou a pomoc a podpora při dalších aktivitách podporujících sociální začleňování osob,

f) sociálně terapeutické činnosti:

socioterapeutické činnosti, jejichž poskytování vede k rozvoji nebo udržení osobních a sociálních schopností a dovedností podporujících sociální začleňování osob,

g) aktivizační činnosti:

1. pomoc při obnovení nebo upevnění kontaktu s přirozeným sociálním prostředím,
2. nácvik a upevňování motorických, psychických a sociálních schopností a dovedností,

h) pomoc při uplatňování práv, oprávněných zájmů a při obstarávání osobních záležitostí:

pomoc při komunikaci vedoucí k uplatňování práv a oprávněných zájmů.

Maximální výše úhrady za poskytování sociálních služeb v domovech se zvláštním režimem činí

- a) 180 Kč denně celkem za úkony uvedené v odstavci 1 písm. a), včetně provozních nákladů souvisejících s poskytnutím ubytování,
- b) za úkon uvedený v odstavci 1 písm. b)
  - 1. 150 Kč denně za celodenní stravu,
  - 2. 75 Kč za oběd, včetně provozních nákladů souvisejících s přípravou stravy.

### **Fakultativní služby v CSSP**

Fakultativní služby jsou zajištěny v následujícím rozsahu:

- 1. Měsíční platba za použití vlastních elektrospotřebičů - finanční částka je stanovena za energii.

televizor	40,- Kč
rozhlas	20,- Kč
video	20,- Kč
lednice	50,- Kč

- 2. Dle individuálního plánu poskytujeme služby, na které může navazovat rehabilitační plán a ošetrovatelská péče.

V Prostějově 15.března 2008

Mgr. Mario Buzzi  
ředitel